

## emSzmalek 3: Eksport wyciągów do Insert (Su\Re\Gr) GT (plugin dostępny wraz z dodatkiem Biznes)

### Zastosowanie

Rozszerzenie „Eksport wyciągów do Insert (Su\Re\Gr) GT” przeznaczone jest dla użytkowników programów Subiekt GT \ Rewizor GT \ Gratyfikant GT stworzonych przez firmę Insert.

Pozwala ono na w pełni automatyczny lub ręczny eksport historii operacji finansowych (np. z rachunków bankowych) wprost do modułów „Wyciągi bankowe” / „Operacje bankowe” lub „Raporty kasowe” / „Dokumenty kasowe” dostępnych w wyżej wymienionych programach.

### Jak to działa?

#### Zasada działania krok po kroku

1. Zasilenie pluginu w dane o operacjach bankowych (w sposób automatyczny lub ręczny – z udziałem użytkownika):

- a) Import automatyczny z bankowości internetowej

Zaczekaj na samoczynne uruchomienie monitora rachunków lub przyspiesz jego wywołanie klikając na przycisk „Aktualizuj saldo na rachunku” w oknie „Moje rachunki”.

Pamiętaj o znaczeniu opcji „Monitoruj wybrany rachunek bankowy” oraz „Automatycznie pobieraj historię operacji” w ustawieniach rachunku.

- b) Import ręczny z bankowości internetowej

Wywołaj okno importu operacji za pomocą opcji menu „Pobierz operacje z...” / „serwisu transakcyjnego”. Zaczekaj na pobranie nowych operacji.

Pamiętaj o zaznaczeniu opcji „Generuj notyfikacje dla pluginów” w prawym dolnym rogu okna przed rozpoczęciem operacji importu.

- c) Import ręczny z pliku CSV/XML/MT940

Przejdź na zakładkę „Operacje na rachunkach”, a następnie zaczytaj wyciąg bankowy z pliku, wybierając opcję „Importuj operacje z...” / „plikowi CSV/XML/MT940”.

Również w tym przypadku pamiętaj o zaznaczeniu opcji „Generuj notyfikacje dla pluginów” w prawym dolnym rogu okna przed rozpoczęciem operacji importu.

- d) Import ręczny na podstawie historii operacji

Odfiltruj i zaznacz wszystkie interesujące Cię operacje w oknie „Operacje na rachunkach”, a następnie wyślij je do pluginu za pomocą polecenia „Przełącz wybrane operacje do pluginu...”.

Możesz użyć tej opcji do przetestowania działania pluginu na fikcyjnym rachunku.

- Wyeksportowanie wszystkich nowo pobranych operacji do modułu „Operacje bankowe” (lub „Dokumenty kasowe”) programu Subiekt GT / Rewizor GT / Gratyfikant GT i powiązanie ich z istniejącymi kontrahentami / pracownikami / wspólnikami.

Operacje bankowe

**Operacje bankowe** Dodaj wpłatę Popraw Raport bankowy  
 Dodaj wypłatę Pokaż  
 Rachunek domyślny - 3724900005000041... Dodaj transfer Drukuj

Operacje z okresu: **bieżący rok obrotowy**, typu: (wszystkie), o kategorii: (dowolna), z programu: (dowolny), dla/od: (wszystcy), z flagą: (dowolna) /2

U	W	K	T	Data	Nazwa	Adres	Tytułem	Dowód	Wpłata w	Wypłata w
⊕	X		⇒	2015-10-14			Jan Nowak 19249000		100,00	
⊕	X		⇒	2015-10-14	Firma ABC		Firma ABC		24,60	

- Opcjonalnie, utworzenie nowego/nowych wyciągów / raportów w modułach „Wyciągi bankowe” lub „Raporty kasowe”, w w powiązaniu do nowo pobranych operacji bankowych.

Wyciągi bankowe

**Wyciągi bankowe** Dodaj Popraw  
 Pokaż Drukuj

Rachunek domyślny - 3724900005000041... Wyciągi bankowe: (dowolny), z okresu: (nieokreślony), o kategorii: (dowolna), z programu: (dowolny), z flagą: (dowolna) /2

Z	B	K	Dowód	Data	Numer	Początek okresu	Koniec okresu	FW
				2015-11-29	WB 20151129/2911	2015-11-29	2015-11-29	
				2015-11-30	WB 20151014/1410	2015-10-14	2015-10-14	

W przypadku, gdy dany wyciąg/raport dzienny/miesięczny już istnieje, wówczas nowe operacje zostaną dopisane do listy.

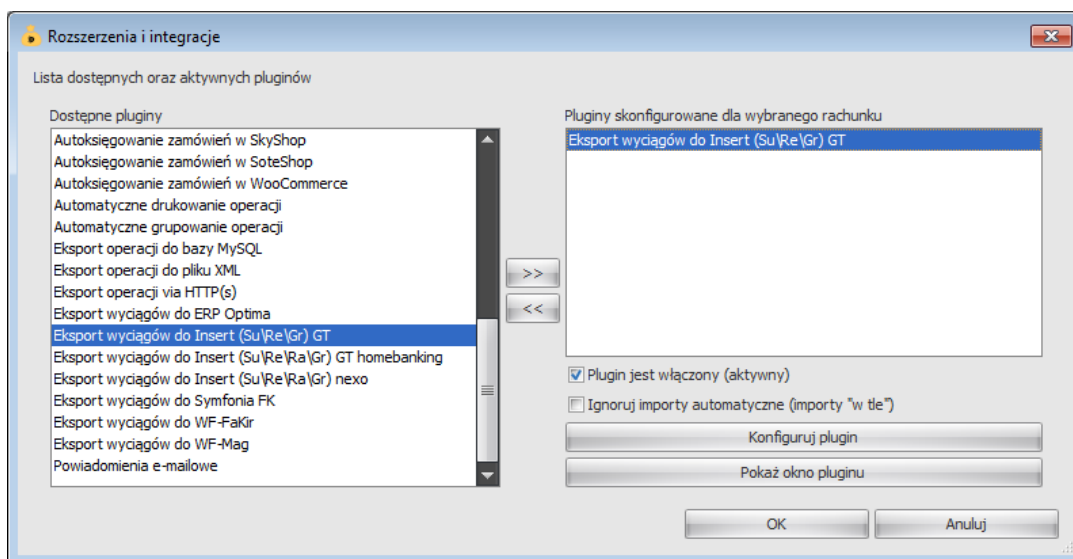
## Konfiguracja pluginu

Uwaga: Do konfiguracji pluginu należy przystąpić po pobraniu archiwalnych operacji bankowych.

- Uruchom aplikację emSzmal 3.
- Zaznacz konto bankowe, dla którego chcesz uruchomić proces automatycznego eksportu danych do programu Subiekt GT \ Rewizor GT \ Gratyfikant GT.
- Naciśnij przycisk <Konfiguracja pluginów> widoczny w głównym menu aplikacji, na zakładce „Moje rachunki”.



- Wybierz pozycję „Eksport wyciągów do Insert (Su\Re\Gr) GT” na liście dostępnych pluginów.
- Naciśnij przycisk >>, aby aktywować konfigurację pluginu.



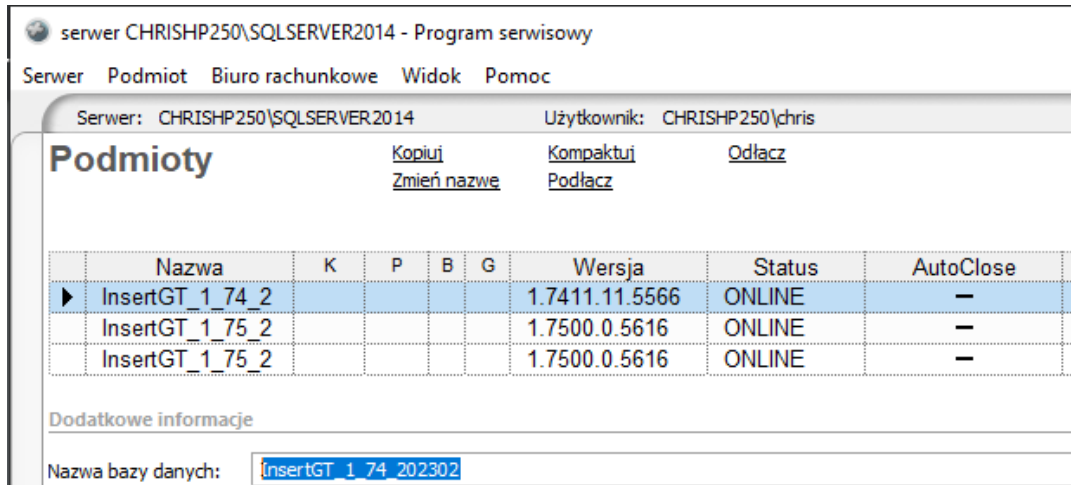
6. Dokonaj szczegółowej konfiguracji pluginu wg. opisu poniżej.
7. Zdecyduj, czy plugin ma przetwarzać także operacje pochodzące z importów automatycznych.

Uwaga: poszczególne kroki należy powtórzyć dla każdego z rachunków, na których ma być uruchomiony automatyczny eksport danych. Plugin można przypisać wielokrotnie do tego samego rachunku w przypadku, gdy chcemy księgować te same operacje dla różnych podmiotów.

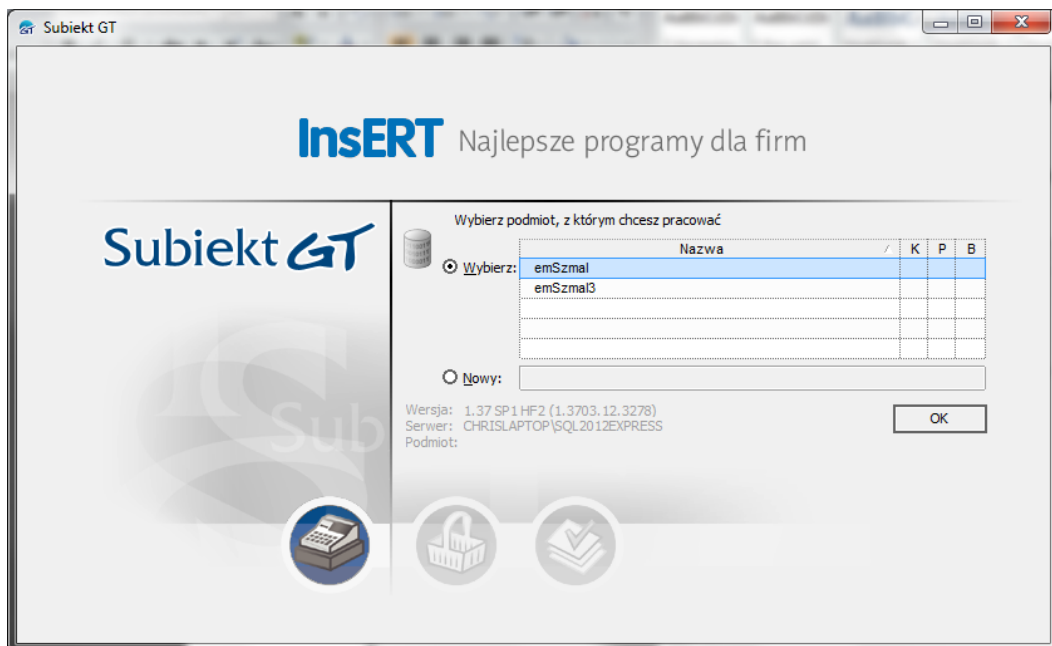
## Konfiguracja połączenia z bazą danych programu Subiekt GT \ Rewizor GT \ Gratyfikant GT

1. W okienku konfiguracji, w polach <Serwer> i <Baza danych> podaj dane widoczne w oknie logowania do aplikacji z linii GT (odpowiednio Serwer i wybrany Podmiot).

**Uwaga:** fizyczna nazwa bazy danych nie zawsze odpowiada nazwie podmiotu.  
Prawdziwą nazwę możesz odczytać w programie serwisowym Insert GT.



Subiekt GT:



Rewizor GT:



2. Pola <Login> i <Hasło> wypełnij danymi autoryzacyjnymi do bazy danych.  
W przypadku, gdy na serwerze włączona jest autoryzacja Windows, oba pola pozostaw niewypełnione. Domyślnym loginem bazodanowym dla produktów z serii GT jest „sa”.
3. W polu <Nazwa operatora> podaj nazwę użytkownika zdefiniowanego w programie Subjekt GT / Rewizor GT / Gratyfikant GT w formacie „imię nazwisko”.
4. Wskaż wersję programu Subjekt GT / Rewizor GT / Gratyfikant GT, na której pracujesz w polu <Wersja bazy>.

## Inne ustawienia

### Ustawienia importu

Ekspert wyciągów do Insert (Su\Re\Gr) GT - wersja 10.8

Ustawienia bazy Ustawienia importu Identyfikacja kontrahentów Mapowanie kontrahentów Rozliczanie dokumentów

Numer rachunku bankowego lub symbol kasy gotówkowej importu  
00101010101111111111111111111111  Obsługa split payment

Importuj dane do programu Subjekt

Importuj transakcje uznania  
 Importuj transakcje obciążenia

Twórz wyciągi bankowe / raporty kasowe dla importowanych operacji finansowych dienne

Twórz dzienne wyciągi bankowe / raporty kasowe na datę księgowania operacji finansowej (zalecane)

Nazwa (numer) generowanego wyciągu bankowego / raportu kasowego WB1 {yyyy}{MM}{dd}

Symbol użytej tabeli kursowej dla operacji finansowych w walucie obcej {NBP-1D}/A/NBP/{yyyy}

Typ kursu walut Średni

Importuj pełny opis operacji do pola 'opis'  
 Importuj do pola 'tytułem' jedynie szczegóły płatności  
 Ustawiaj flagę 'generuj pole tytułem na podstawie wybranych rozliczeń'

Przypisz stałą (istniejącą) kategorię dla każdej operacji finansowej

Nadaj kategorię operacji finansowej na podstawie przypisanej grupy operacji lub powyższą

Nadaj podany status po imporcie operacji finansowej Wyeksportowana

Nadaj podany status po rozliczeniu operacji finansowej Wyeksportowana i rozliczona

Przypisz podaną grupę po imporcie operacji finansowej

OK

- Numer rachunku bankowego lub symbol kasy gotówkowej importu – określenie rachunku lub kasy gotówkowej, zdefiniowanej w programie Subjekt GT / Rewizor GT / Gratyfikant GT i przeznaczonej do importu operacji
- Importuj do programu – opcja ta pozwala określić do którego programu (Subjekt GT / Rewizor GT / Gratyfikant GT) mają zostać przypisane zaimportowane operacje bankowe
- Obsługa split payment – włączenie tej opcji pozwala na identyfikację płatności podzielonych na podstawie charakterystycznego dla tych transakcji opisu - /VAT/kwota VAT/IDC/NIP kontrahenta/INV/nr faktury/. Pamiętaj o powiązaniu rachunku VAT z rachunkiem bieżącym.
- Importuj transakcje uznania/obciążenia – pozwala określić, które z tych operacji mają być importowane do programu Subjekt GT / Rewizor GT / Gratyfikant GT

- Twórz wyciągi bankowe / raporty kasowe dla importowanych operacji (dzienne/miesięczne) – zaznaczenie tej opcji spowoduje przypisanie zaimportowanych operacji bankowych do właściwego wyciągu/raportu dziennego/miesięcznego
- Twórz dzienny wyciąg bankowy / raport kasowy na datę księgowania operacji bankowej - włączenie tej opcji (domyślnie) powoduje, iż transakcje będą importowane do wyciągów / raportów dziennych utworzonych na datę księgowania kolejnych operacji; w przeciwnym wypadku wszystkie operacje zostaną zaimportowane do jednego wyciągu / raportu dziennego na datę wykonywanego eksportu danych
- Nazwa (numer) generowanego wyciągu bankowego / raportu kasowego – w polu tym musimy określić schemat nazewnictwa dla generowanych wyciągów; Możliwe parametry {yyyy} - rok, {MM} - miesiąc, {dd} – dzień, {DATA\_WYCIAGU} – tożsamy z formatem {yyyy}{MM}{dd}, {DATA\_WYCIAGU\_DZIEN\_ROKU} – dzień roku z daty wyciągu; W przypadku wyciągów miesięcznych nie możemy korzystać z parametrów wskazujących na dzień wyciągu.

**Uwaga:** ustawiony schemat numeracji powinien być unikatowy dla każdego z rachunków.

- Symbol tabeli kursowej dla operacji finansowych w walucie obcej – służy do określenia symbolu tabeli kursowej używanej przy przeliczaniu operacji bankowej na walutę PLN (możliwe jest użycie parametrów {yyyy}, {MM},{dd}, {NBP} oraz {NBP-1D})
- Typ kursu walut – określa jaki rodzaj kursu (średni, kupna, sprzedaży) zostanie użyty przy przeliczaniu operacji w walucie na złotówki
- Importuj pełny opis operacji do pola 'opis' – włączenie tej opcji spowoduje przepisywanie pełnego opisu importowanej operacji do pola „opis”
- Importuj do pola 'tytułem' jedynie szczegóły płatności – w przypadku, gdy format importowanych danych pozwala na wyróżnienie pola „tytułem” z całościowego opisu transakcji bankowej, wówczas tylko zawartość tego pola zostanie zaimportowana do pola „tytułem”
- Przypisz stałą (istniejącą) kategorię dla każdej operacji – gdy pole to jest wypełnione, każda importowana operacja będzie miała przypisaną podaną kategorię
- Nadaj kategorię operacji finansowej na podstawie przypisanej grupy operacji lub powyższą – opcja ta pozwala określić kategorię nadawaną dla importowanej operacji na podstawie nazwy grupy operacji użytej w aplikacji emSzmale lub domyślną kategorię podaną w polu powyżej (np. „Bank”)

- Nadaj status/Przypisz grupę po imporcie operacji finansowej – opcje te umożliwią oznaczanie wyeksportowanych operacji w programie emSzmal 3, poprzez przypisanie im podanego statusu/grupy
- Nadaj status po rozliczeniu operacji finansowej – opcja ta umożliwi oznaczenie wyeksportowanych i zarazem rozliczonych operacji w programie emSzmal 3

## Identyfikacja kontrahentów

- Identyfikacja po numerze rachunku – przypisanie kontrahenta odbędzie się na podstawie pasującego numeru rachunku bankowego kontrahenta
- Identyfikacja na podstawie numeru dokumentu handlowego – przypisanie kontrahenta nastąpi na podstawie numeru faktury (rachunku) lub paragonu (typ dokumentu: FS, KFS, FZ, KFZ, FM, KFM, PA) umieszczonego w tytule przelewu

**Uwaga:** numer dokumentu w tytule przelewu należy podawać z pominięciem spacji, np. „FS11/2020”

- Identyfikacja na podstawie numeru zamówienia – przypisanie kontrahenta nastąpi na podstawie numeru zamówienia od klienta (typ dokumentu: ZK) umieszczonego w tytule przelewu; kontrahentem jest nabywca widniejący na zamówieniu



**Uwaga:** numer zamówienia w tytule przelewu należy podawać z pominięciem spacji, np. „ZK7/2020”

- Identyfikacja na podstawie identyfikatora własnego – przypisanie kontrahenta nastąpi w przypadku dopasowania ciągu znaków o określonym formacie umieszczonym w opisie przelewu do tego samego ciągu znaków umieszczonego w polu „uwagi” dokumentu handlowego lub w polu własnym o podanej nazwie

Identyfikacja po identyfikatorze własnym wymaga podania właściwie skonstruowanego wyrażenia regularnego. **Musi ono jednoznacznie określać fragment tekstu z opisu przelewu.**

Przykłady:

Opis przelewu: „PID: a1111111-4904-11eb-b024-f75c6d69ac61”

Wyrażenie regularne: „[0-9a-fA-F]{8}\-[0-9a-fA-F]{4}\-\}{3}[0-9a-fA-F]{12}”

Identyfikator poszukiwany w polu „uwagi” / polu własnym: „a1111111-4904-11eb-b024-f75c6d69ac61”

Opis przelewu: „Zamówienie ze sklepu nr 1234 od: nick1258; za pobraniem; ”

Wyrażenie regularne: „od: (?<identyfikator>\S+);”

Identyfikator poszukiwany w polu „uwagi” / polu własnym: „nick1258”

Przykłady dla numerów listów przewozowych:

InPost (24-cyfry): „\b\d{24}\b”

DPD (13-cyfr zakończonych literą U): „\b\d{13}U\b”

Poczta Polska (20-cyfr): „\b\d{20}\b”

**Uwaga: identyfikator własny nie może występować na więcej niż jednym dokumencie.**

- Identyfikacja po nazwie firmy - przypisanie kontrahenta odbędzie na podstawie nazwy skróconej kontrahenta
- Identyfikacja po danych osoby fizycznej – przypisanie kontrahenta odbędzie na podstawie imienia i nazwiska umieszczonego w opisie przelewu
- Identyfikacja po numerze NIP kontrahenta – przypisanie kontrahenta nastąpi, gdy w tytule przelewu pojawi się numer NIP kontrahenta
- Identyfikacja po adresie e-mail – pozwala zidentyfikować płatność na podstawie adresu poczty elektronicznej występującym w treści płatności
- Identyfikacja po symbolu kontrahenta – przypisanie kontrahenta nastąpi po symbolu umieszczonym w tytule przelewu; wymagany jest, aby symbol miał długość min. 3 znaków

**W wypadku gdy dane kontrahenta nie będą unikatowe to nie zostanie dokonane żadne przypisanie.**

- Importuj rachunki dla rozpoznanych kontrahentów – zaznaczenie tej opcji sprawi, iż dla kontrahentów rozpoznanych w inny sposób niż po numerze rachunku, zostaną dopisane numery rachunków pochodzące z opisów przelewów
- Identyfikator własny określający rachunek kontrahenta – opcja ta pozwala na wprowadzenie wyrażenia regularnego określającego ciąg znaków mający stanowić rachunek kontrahenta; funkcja ta może być pomocna przy zastępowaniu numerów rachunków rzeczywistych, numerami rachunków wirtualnych (MPT), jeśli takowe występują w opisie przelewu.

Wyrażenie regularne przeszukuje: numer referencyjny, opis oraz notatkę operacji (wielkość liter nie jest rozróżniana).

Przykłady:

Treść operacji bankowej lub notatki: „Jan Kowalski transakcja nr 1234-abcd”

Wyrażenie regularne: „\d{4}\-{a-z}{4}”

Pasujący identyfikator rachunku: „1234-abcd”

Treść operacji bankowej lub notatki: „Jan Kowalski; 52123456780000000012345678;MPT: 67123456780000000012345678;za fakturę ”

Wyrażenie regularne: „MPT: (?<rachunek>\d{26});”

Pasujący identyfikator rachunku: „67123456780000000012345678”

## Mapowanie kontrahentów

✕

Ustawienia bazy | Ustawienia importu | Identyfikacja kontrahentów | **Mapowanie kontrahentów** | Rozliczanie dokumentów

	Typ operacji	Opis operacji (słowa kluczowe)	Akcja	Rachunek bankowy kontrahenta	Typ podmiotu
		Firma ABC		12456789-123456789	K
	BLOKADA ŚRODKÓW	Decyzja numer	P		
▶*					

Kolumna "Akcja": M - mapuj typ/opis operacji na kontrahenta o podanym numerze rachunku; P - pomiń operację przy imporcie; X - bez identyfikacji  
 Kolumna "Typ podmiotu": K - kontrahent (domyślnie); W - wspólnik; P - pracownik; I - instytucja

Mapowanie kontrahentów pozwala na identyfikację kontrahentów na podstawie podanych przez użytkownika słów kluczowych albo po typie operacji (lub obu tych parametrach jednocześnie). W momencie, gdy plugin znajdzie wszystkie wymienione słowa w opisie operacji bankowej (ich kolejność nie jest istotna) lub typ operacji bankowej będzie pasował do tego podanego w konfiguracji pluginu, to wówczas przypisze ją do kontrahenta ze zdefiniowanym w programie numerem rachunku bankowego (rachunek może być fikcyjny).

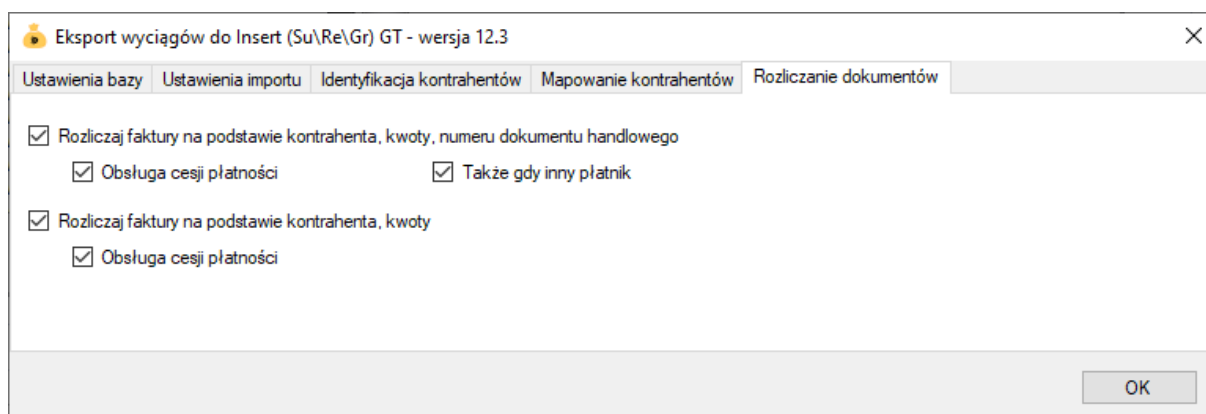
Aby do wszystkich importowanych operacji (lub wszystkich pozostałych) przypisać jednego i tego samego kontrahenta należy w polach typ operacji i słowa kluczowe wpisać gwiazdkę (\*).

Możliwe typy podmiotów to: K – kontrahent (domyślnie), W – wspólnik, P – pracownik, I – instytucja.

Akcja: **M** – mapuj typ/opis operacji na kontrahenta o podanym numerze rachunku (domyślna); **X** – importuj operację bez identyfikacji kontrahenta (przypisania podmiotu); **P** – pomija daną operację bez jej importowania;

Mapowanie kontrahentów ma pierwszeństwo przed innymi sposobami identyfikacji kontrahentów. Może posłużyć jako uzupełnienie automatycznej identyfikacji kontrahentów (w przypadku braku identyfikacji) lub nadpisania automatycznego przypisania kontrahenta (w przypadku powtarzającej się błędnej identyfikacji kontrahenta).

## Rozliczanie dokumentów



Rozliczanie dokumentów to funkcja pozwalająca na parowanie wystawionych faktur z operacjami bankowymi importowanymi do programu Subiekt GT i automatyczne zakładanie rozrachunku.

Automatyczne rozliczanie może pracować w trybie:

- zgodny kontrahent, kwota i numer dokumentu handlowego

Wówczas w polu tytułem przelewu musi znaleźć się prawidłowy numer faktury dotyczący danej płatności, np. „FS4/SF/MAG/2018”.

**Uwaga:** numer dokumentu w tytule przelewu należy podawać z oznaczeniem typu dokumentu i z pominięciem spacji, np. „FS4/SF/MAG/2018”.

W przypadku, gdy zaznaczono opcję „Także, gdy inny płatnik” rozliczenie nastąpi również, gdy rozpoznany kontrahent będzie inny niż płatnik dokumentu.

- zgodny kontrahent i kwota

W tym przypadku rozliczenie nastąpi, gdy kontrahent posiada tylko jeden nierozliczony dokument handlowy na daną kwotę.

**Uwaga:** Przelew zbiorczy za więcej niż jedną fakturę nie zostanie rozliczony.

**Uwaga:** Automatycznemu rozliczaniu podlegają wyłącznie dokumenty nie starsze niż 90 dni. Płatności importowane jako operacje kasowe nie podlegają rozliczeniu.

### **Cesje płatności na inny podmiot a rozliczenia**

Oba tryby rozliczeń mogą obsługiwać cesje płatności na inny podmiot (cesje mogą być stosowane np. przy płatnościach kartą lub przy płatnościach za pobraniem). Podobnie jak przy rozliczaniu dokumentów bez cesji płatności, podstawowym warunkiem rozliczenia dokumentu jest poprawna identyfikacja kontrahenta dla zaimportowanej operacji bankowej. Mechanizm sprawdza, czy istnieje dokładnie jeden nierozliczony dokument dla przypisanego kontrahenta i kwocie zgodnej z kwotą płatności, na którym ustanowiono cesję (podmiot cesyjny nie jest w żaden sposób weryfikowany). Jeśli warunek ten jest spełniony, następuje podmiana kontrahenta operacji bankowej na podmiot cesyjny i automatyczne rozliczenie dokumentu.

**Uwaga:** Aby obsługa cesji płatności dla trybu „zgodny kontrahent, kwota i numer dokumentu handlowego” zadziałała, jedyne dopuszczalne metody identyfikacji kontrahenta, które mogą być włączone to:

- identyfikacja na podstawie numeru dokumentu handlowego oraz
- identyfikacja na podstawie identyfikatora własnego.

Dowolna z dwóch powyższych metod musi być w stanie jednoznacznie dopasować importowaną płatność do dokumentu, który ma być rozliczony. Następnie mechanizm sprawdza, czy odszukany dokument ma ustanowioną cesję płatności i jest nierozliczony, a kwota dokumentu jest zgodna

z kwotą importowanej płatności (tu również podmiot cesyjny nie jest w żaden sposób weryfikowany). Jeśli warunek ten jest spełniony, następuje podmiana kontrahenta operacji bankowej na podmiot cesyjny i automatyczne rozliczenie dokumentu.

## Skrypty SQL

Przykładowe skrypty SQL inicjujące:

- 1) Skrypt pomijający wszystkie operacje zawierające w opisie słowo „wynagrodzenie”.

```
SELECT @Importuj = COALESCE((SELECT 1 WHERE @TransactionDescription NOT LIKE '%wynagrodzenie%'),0);
```

- 2) Skrypt importujący tylko operacje z kwotą > 0.

```
SELECT @Importuj = COALESCE((SELECT 1 WHERE @TransactionAmount > 0),0)
```

Przykładowe skrypty SQL wykonywane przed importem operacji:

- 1) Ustawienie flagi „generuj pole tytułem na podstawie wybranych rozliczeń” dla wszystkich importowanych operacji:

```
SELECT @nzf_GenerujTytulem = 1;
```

- 2) Usunięcie flagi „bez danych kontrahenta” dla wszystkich importowanych operacji:

```
SELECT @nzf_DlaNieznany = 0;
```

- 3) Ustawienie flagi „dopisz do zaliczek” dla wszystkich importowanych operacji:

```
SELECT @nzf_Zaliczka = 1;
```

- 4) Ustawienie flagi „gotówkowa” dla wszystkich operacji o typie operacji „płatność kartą”:

```
SELECT @nzf_Gotowkowa = COALESCE((SELECT 1 WHERE @TransactionType LIKE '%płatność kartą%'),0);
```

- 5) Ustawienie flagi „prowizyjna” dla wszystkich operacji o typie operacji „prowizja”, „opłata” lub „odsetki”:

```
SELECT @nzf_ObslugaRachunku = COALESCE((SELECT 1 WHERE @TransactionType LIKE '%prowizja%'), @nzf_ObslugaRachunku);
```

```
SELECT @nzf_ObslugaRachunku = COALESCE((SELECT 1 WHERE @TransactionType LIKE '%opłata%'), @nzf_ObslugaRachunku);
```

```
SELECT @nzf_ObslugaRachunku = COALESCE((SELECT 1 WHERE @TransactionType LIKE '%odsetki%'), @nzf_ObslugaRachunku);
```

6) Przypisanie kategorii operacji wg kwoty operacji:

```
IF (@TransactionAmount > 0)
SELECT @nzf_IdKategorii = [kat_Id] FROM [sl_Kategoria] WHERE [kat_Nazwa] = 'Bank+';
ELSE
SELECT @nzf_IdKategorii = [kat_Id] FROM [sl_Kategoria] WHERE [kat_Nazwa] = 'Bank';
```

7) Wyczyszczenie pola tytułem dla wszystkich importowanych operacji:

```
SELECT @nzf_Tytulem = ''
```

8) Poprzedzenie informacji z pola „tytułem” nazwą typu importowanej operacji:

```
SELECT @nzf_Tytulem = SUBSTRING(LTRIM(RTRIM(CONCAT(@TransactionType,
',@nzf_Tytulem))),1,144);
```

9) Poprzedzenie informacji z pola „opis” nazwą typu importowanej operacji:

```
SELECT @nzf_Opis = SUBSTRING(LTRIM(RTRIM(CONCAT(@TransactionType,
',@nzf_Opis))),1,255);
```

## Ograniczenia i uwagi

Dodatek ten jest kompatybilny z aplikacjami Insert GT od wersji 1.25 wzwyż.

Ta wersja integracji nie wymaga aktywacji „czerwonego plusa” ani dodatku Sfera GT.

Program Subjekt GT / Rewizor GT / Gratyfikant GT nie odświeża automatycznie widoku operacji bankowych. Zmiany widoczne są dopiero po naciśnięciu przycisku F5 – Odśwież.

emSzmalek 3:

<http://www.emszmal.pl/>

emSzmalek 3 na Facebooku:

<http://fb.me/emSzmalek>

Inne integracje z oprogramowaniem Insert GT (Subjekt GT, Rewizor GT, Gratyfikant GT):

[https://www.insert.com.pl/dla\\_uzytkownikow/rozwiwania\\_partnerskie.html?query=emSzmalek](https://www.insert.com.pl/dla_uzytkownikow/rozwiwania_partnerskie.html?query=emSzmalek)

Aktualizacja dokumentu: 2024-02-19