

emSzmal 3: Eksport wyciągów do WAPRO Mag (plugin dostępny wraz z dodatkiem Biznes)

Zastosowanie

Rozszerzenie „Eksport wyciągów do WAPRO Mag” przeznaczone jest dla użytkowników programu WAPRO WF-Mag dla Windows, stworzonego przez firmę Asseco Business Solutions.

Pozwala ono na automatyczny import wyciągów bankowych do programu WF-Mag, pobieranych bezpośrednio z systemu bankowości internetowej.

Jak to działa?

Zasada działania krok po kroku

1. Zasilenie pluginu w dane o operacjach bankowych (w sposób automatyczny lub ręczny – z udziałem użytkownika):
 - a) Import automatyczny z bankowości internetowej
Zaczekaj na samoczynne uruchomienie monitora rachunków lub przyspiesz jego wywołanie klikając na przycisk „Aktualizuj saldo na rachunku” w oknie „Moje rachunki”.
Pamiętaj o znaczeniu opcji „Monitoruj wybrany rachunek bankowy ” oraz „Automatycznie pobieraj historię operacji” w ustawieniach rachunku.
 - b) Import ręczny z bankowości internetowej
Wywołaj okno importu operacji za pomocą opcji menu „Pobierz operacje z...”/ „serwisu transakcyjnego”. Zaczekaj na pobranie nowych operacji.
Pamiętaj o zaznaczeniu opcji „Generuj notyfikacje dla pluginów” w prawym dolnym rogu okna przed rozpoczęciem operacji importu.
 - c) Import ręczny z pliku CSV/XML/MT940
Przejdź na zakładkę „Operacje na rachunkach”, a następnie zaczytaj wyciąg bankowy z pliku, wybierając opcję „Importuj operacje z...”/”z pliku CSV/XML/MT940”.
Również w tym przypadku pamiętaj o zaznaczeniu opcji „Generuj notyfikacje dla pluginów” w prawym dolnym rogu okna przed rozpoczęciem operacji importu.
 - d) Import ręczny na podstawie historii operacji
Odfiltruj i zaznacz wszystkie interesujące Cię operacje w oknie „Operacje na rachunkach”, a następnie wyślij je do pluginu za pomocą polecenia „Przełącz wybrane operacje do pluginu...”.

Możesz użyć tej opcji do przetestowania działania pluginu na fikcyjnym rachunku.

2. Utworzenie nowych operacji bankowych w module „Operacje handlowe”->„Dokumenty finansowe” na podstawie przetworzonych przez plugin transakcji finansowych.

R	Numer	Typ	Data	Nazwa płatnika	Wpływ	Wypływ	Podzaj	Wal.	Wpływ wal.	Wypływ wal.	Nr wciagu
	BW/000002/16	BW	2016-06-21	Hurtownia AGD - Poznań	0,00	5,00	bankowa		0,00	0,00	20160621/173
	PW/000001/16	PW	2016-06-21	Sprzedaz detaliczna	0,00	120,00	bankowa		0,00	0,00	20160621/173
	PW/000003/16	PW	2016-06-21	ARI FL	8,00	0,00	bankowa		0,00	0,00	20160621/173
	PD/000003/16	PD	2016-06-21	ARI FL	560,00	0,00	bankowa		0,00	0,00	20160621/173
	PD/000008/16	PD	2016-06-21	ARI FL	14,00	0,00	bankowa		0,00	0,00	20160621/173
	BP/000008/16	BP	2016-06-21	Jan Kowalski	562,00	0,00	bankowa		0,00	0,00	20160621/173
	BP/000004/16	BP	2016-06-21	NoBank	369,23	0,00	bankowa		0,00	0,00	20160621/173
	BP/000003/16	BP	2016-06-21	Orlano S.A.	0,00	777,00	bankowa		0,00	0,00	WB 777
	PW/000002/16	PW	2016-06-20	ERAL	0,00	0,00			0,00	0,00	

Każda operacja zawierająca numer rachunku bankowego zostanie zaimportowana jako „przelew własny”/ „przelew obcy”. Identyfikacja płatnika nastąpi na podstawie numeru rachunku bankowego kontrahenta lub jego nazwy i kodu pocztowego. Niezidentyfikowani płatnicy zostaną przypisani do konta kontrahenta technicznego ustalonego przez użytkownika w konfiguracji pluginu.

Operacje niezawierające numeru iban zostaną zaimportowane jako operacje „bank przyjmie”/”bank wypłaci”.

Konfiguracja WF-Mag

Dodaj nowego kontrahenta technicznego i przypisz mu unikatowy numer rachunku bankowego. Jest on niezbędny, gdyż program WF-Mag nie pozwala na rejestrowanie operacji bankowych bez powiązania ich z konkretnym płatnikiem.

Numer dodanego rachunku podaj w konfiguracji pluginu na zakładce „Identyfikacja kontrahentów”.

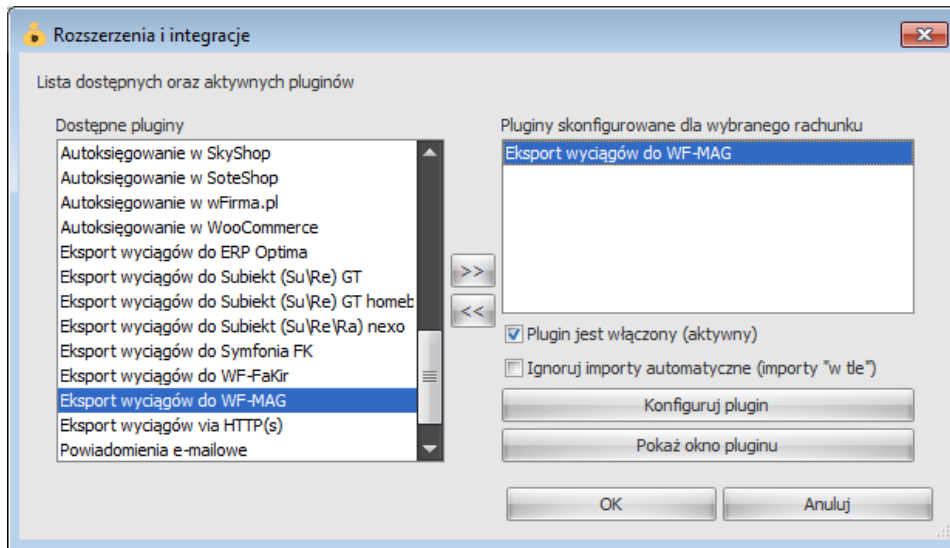
Konfiguracja pluginu

Uwaga: Do konfiguracji pluginu należy przystąpić po pobraniu archiwalnych operacji bankowych.

1. Uruchom aplikację emSzm3l 3.
2. Zaznacz konto bankowe, dla którego chcesz uruchomić proces automatycznego importu wyciągów bankowych do programu WF-Mag.
3. Naciśnij przycisk <Konfiguracja pluginów> widoczny w głównym menu aplikacji, na zakładce „Moje rachunki”.



- Wybierz pozycję „Eksport wyciągów do WF-Mag” na liście dostępnych pluginów.
- Naciśnij przycisk >>, aby aktywować konfigurację pluginu.

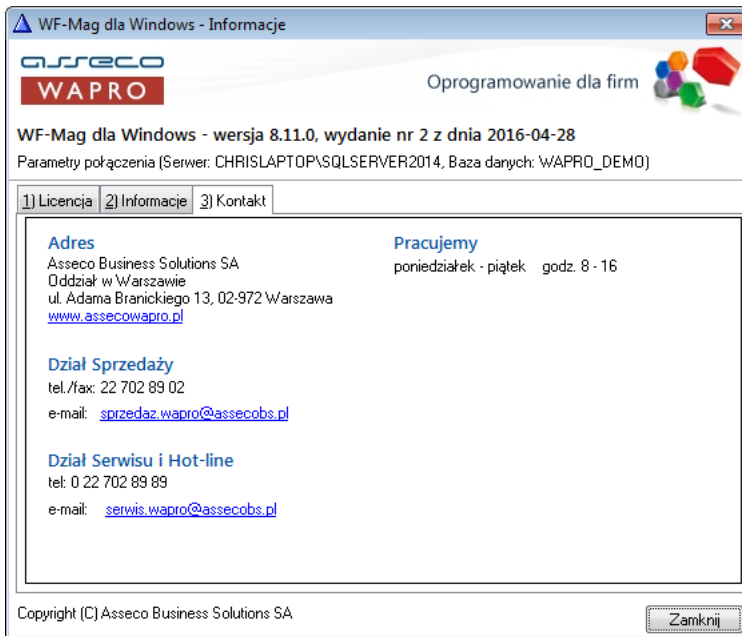


- Dokonaj szczegółowej konfiguracji pluginu wg. opisu poniżej.
- Zadecyduj, czy plugin ma przetwarzać także operacje pochodzące z importów automatycznych (importów „w tle”).

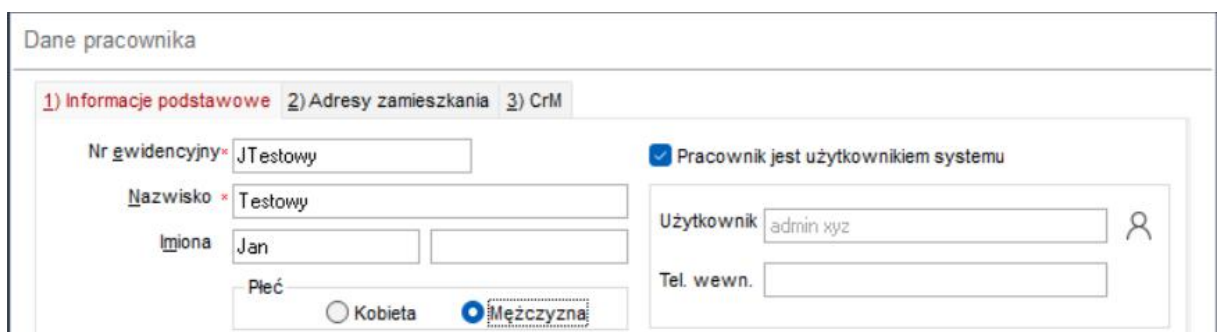
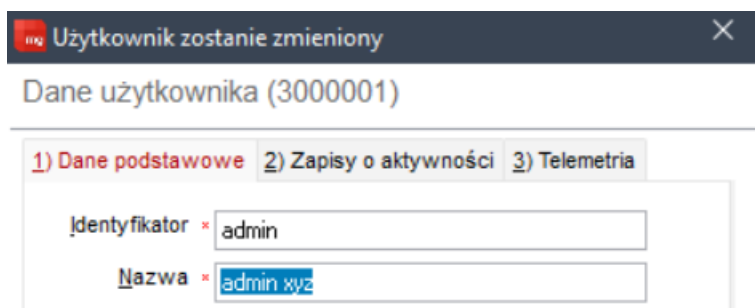
Uwaga: poszczególne kroki należy powtórzyć dla każdego z rachunków, na których ma być uruchomiony automatyczny import wyciągów bankowych. Plugin można przypisać wielokrotnie do tego samego rachunku w przypadku, gdy chcemy księgować te same operacje dla różnych podmiotów.

Konfiguracja połączenia z bazą danych programu WF-Mag

- W okienku konfiguracji, w polach <Serwer> i <Baza danych> podaj dane widoczne w oknie „Pomoc->O programie” (parametry połączenia).



2. Pola <Login> i <Hasło> wypełnij danymi autoryzacyjnymi do bazy danych. W przypadku, gdy na serwerze włączona jest autoryzacja Windows, oba pola pozostaw niewypełnione.
3. Podaj nazwę użytkownika / nazwę pracownika (nazwisko i imię) w imieniu którego tworzone będą płatności.



4. Przeprowadź test połączenia z bazą danych, klikając na przycisk „Testuj połączenie”.

Inne ustawienia

Ustawienia importu

Eksport wyciągów do WF-Mag - wersja 5.3

Ustawienia bazy danych | Ustawienia importu | Identyfikacja kontrahentów | Mapowanie kontrahentów | Rozliczanie dokumentów

Numer rachunku docelowego (opcjonalnie)
00101010101111111111111111111111

Importuj transakcje uznania
 Importuj transakcje obciążenia

Numeracja wyciągu WB{yyyy}{MM} Okres numeracji wyciągu: dienne

Numeracja dok. fin. BP: BP/#####/\$\$ Numeracja dok. fin. BW: BW/#####/\$\$\$
Numeracja dok. fin. PO: PO/#####/\$\$ Numeracja dok. fin. PW: PW/#####/\$\$\$

Okres numeracji dok. fin.: roczny Numeracja zależna

Typ kursu dla operacji walutowych: {NBP-1D}

Importuj rachunki bankowe dla rozpoznanych kontrahentów
 Importuj do pola tytułem jedynie szczegóły płatności

Nadaj podany status po imporcie operacji bankowej: Zaksięgowano w WF-Mag

Przypisz podaną grupę po imporcie operacji bankowej:

OK

- Numer rachunku docelowego – opcja ta pozwala określić numer rachunku, na który będą importowane operacje, jeśli jest on inny niż numer rachunku, pod który podpisano plugin
- Importuj transakcje uznania/obciążenia – pozwala określić, które z tych operacji mają być importowane do programu WF-Mag
- Numeracja wyciągu – w polu tym musimy określić schemat nazewnictwa dla pola „numer wyciągu” widocznego dla każdej transakcji;
Możliwe parametry {yyyy} - rok, {MM} - miesiąc, {dd} – dzień, {DATA_WYCIAGU} – tożsamy z formatem {yyyy}{MM}{dd}, {DATA_WYCIAGU_DZIEN_ROKU} – dzień roku z daty wyciągu

Data wyciągu powiązana jest z datą księgowania importowanej operacji i uwzględnia ustawienie „okres numeracji wyciągu”. Dla ustawienia „wyciągi dzienne” oznacza wprost datę księgowania operacji, a w przypadku „wyciągów miesięcznych” ostatni dzień miesiąca.

- Numeracja dokumentu finansowego (BP, BW, PO, PW) – ustawienie masek numeracji dla importowanych operacji bankowych (dokumentów finansowych); aby rejestrować wszystkie operacje bankowe jako BP/ BW należy usunąć ustawienia masek dla PO/PW

- Okres numeracji dokumentu finansowego – obowiązujący okres autonumeracji dokumentów BP, BW, PO i PW
- Typ kursu – służy do określenia typu kursu waluty używanego przy przeliczaniu operacji bankowej na walutę systemową PLN (możliwe jest użycie parametrów {NBP} oraz {NBP-1D})
- Importuj rachunki dla rozpoznanych kontrahentów – opcja ta pozwala na automatyczne dopisywanie nowych numerów rachunków bankowych do już istniejących kontrahentów
- Importuj do pola 'tytułem' jedynie szczegóły płatności – w przypadku, gdy format importowanych danych pozwala na wyróżnienie pola „tytułem” z całościowego opisu transakcji bankowej, wówczas tylko zawartość tego pola zostanie zaimportowana do pola „tytułem”
- Przypisz grupę/Nadaj status po imporcie operacji bankowej – opcje te umożliwią oznaczenie wyeksportowanych operacji bankowych w programie emSzmalek 3, poprzez przypisanie im podanego statusu/grupy

Identyfikacja kontrahentów

Eksport wyciągów do WAPRO Mag - wersja 6.4

Ustawienia bazy danych | Ustawienia importu | **Identyfikacja kontrahentów** | Mapowanie kontrahentów | Rozliczanie dokumentów

Identyfikacja po numerze rachunku bankowego

Identyfikacja na podstawie numeru dokumentu handlowego numeru zamówienia / zamówienia klienta

Uwzględnij dokumenty / zamówienia z ostatnich (dni)

Format numeracji dok. handlowego (wyrażenie regularne)

Format numeracji zamówienia (wyrażenie regularne)

Identyfikacja po identyfikatorze własnym z pola 'uwagi' dokumentu handlowego wg formatu:

Identyfikacja po pełnej nazwie firmy

Identyfikacja po nazwie firmy

Identyfikacja po symbolu kontrahenta (login Allegro)

Identyfikacja po danych osoby fizycznej

Identyfikacja po numerze NIP kontrahenta

Identyfikacja po adresie e-mail

Nr rachunku kontrahenta technicznego (wymagany)

OK

- Identyfikacja po numerze rachunku – przypisane kontrahenta odbędzie się na podstawie pasującego numeru rachunku bankowego kontrahenta
- Identyfikacja na podstawie numeru dokumentu handlowego / zamówienia – przypisanie kontrahenta nastąpi na podstawie numeru faktury / zamówienia umieszczonego w tytule przelewu

Uwaga: numer dokumentu w tytule przelewu należy podawać z pominięciem spacji, np. „ZO0074/20”.

- Identyfikacja na podstawie identyfikatora własnego – przypisanie kontrahenta nastąpi w przypadku dopasowania ciągu znaków o określonym formacie umieszczonym w opisie przelewu do tego samego ciągu znaków umieszczonego w polu „uwagi” dokumentu handlowego

Identyfikacja po identyfikatorze własnym wymaga podania właściwie skonstruowanego wyrażenia regularnego. **Musi ono jednoznacznie określać fragment tekstu z opisu przelewu.**

Przykłady:

Opis przelewu: „Płatność 1234-abcd”

Wyrażenie regularne: „\d{4}\-[a-z]{4}”

Identyfikator poszukiwany w polu „uwagi”: „1234-abcd”

Opis przelewu: „Zamówienie ze sklepu nr 1234 od: nick1258; za pobraniem; ”

Wyrażenie regularne: „od: (?<identyfikator>\S+);”

Identyfikator poszukiwany w polu „uwagi”: „nick1258”

Przykłady dla numerów listów przewozowych:

InPost (24-cyfry): „\b\d{24}\b”

DPD (13-cyfr zakończonych literą U): „\b\d{13}U\b”

Poczta Polska (20-cyfr): „\b\d{20}\b”

Uwaga: identyfikator własny nie może występować na więcej niż jednym dokumencie.

- Identyfikacja po (pełnej) nazwie firmy - przypisanie kontrahenta odbędzie na podstawie pełnej lub skróconej nazwie kontrahenta
- Identyfikacja po danych osoby fizycznej – przypisanie kontrahenta odbędzie na podstawie imienia i nazwiska umieszczonego w opisie przelewu
- Identyfikacja po symbolu kontrahenta – przypisanie kontrahenta nastąpi po loginie z Allegro umieszczonym w tytule przelewu; wymagany jest, aby symbol miał długość min. 3 znaków
- Identyfikacja po numerze NIP kontrahenta – przypisanie kontrahenta nastąpi, gdy w tytule przelewu pojawi się numer NIP kontrahenta
- Identyfikacja po adresie e-mail kontrahenta – przypisanie kontrahenta nastąpi, gdy w tytule przelewu pojawi się adres e-mail kontrahenta

W wypadku gdy dane kontrahenta nie będą unikatowe to nie zostanie dokonane żadne przypisanie.

Numer rachunku kontrahenta technicznego – numer rachunku powiązanego z kontrahentem, do którego przypisywane będą płatności od niezidentyfikowanych kontrahentów

Mapowanie kontrahentów

Eksport wyciągów do WAPRO Mag - wersja 6.7

Ustawienia bazy danych | Ustawienia importu | Identyfikacja kontrahentów | **Mapowanie kontrahentów** | Rozliczanie dokumentów

	Typ operacji	Opis operacji (słowa kluczowe)	Akcja	Rachunek bankowy kontrahenta	Typ podmiotu
		Firma XYZ		531010127054353656456456456456	
▶		INPOST 1234567		531010127054353656456456456456	
*					

Importuj z pliku CSV... Wyczyść wszystko

OK

Mapowanie kontrahentów pozwala na identyfikację kontrahentów na podstawie podanych przez użytkownika słów kluczowych albo po typie operacji (lub obu tych parametrach jednocześnie). W momencie, gdy plugin znajdzie wszystkie wymienione słowa w opisie operacji bankowej (ich kolejność nie jest istotna) lub typ operacji bankowej będzie pasował do tego podanego w konfiguracji pluginu, to wówczas przypisze ją do kontrahenta ze zdefiniowanym w programie numerem rachunku bankowego (rachunek może być fikcyjny).

Dodatkowo kolumna „typ operacji” może posłużyć do określenia wymaganego znaku operacji – znak plus (+) dla operacji na kwotę ≥ 0 oraz znak minus (-) dla operacji z kwotą < 0 . Znaki te mogą występować samodzielnie lub na początku właściwego typu operacji, np. „+Przelew elixir” lub „-Przelew elixir”.

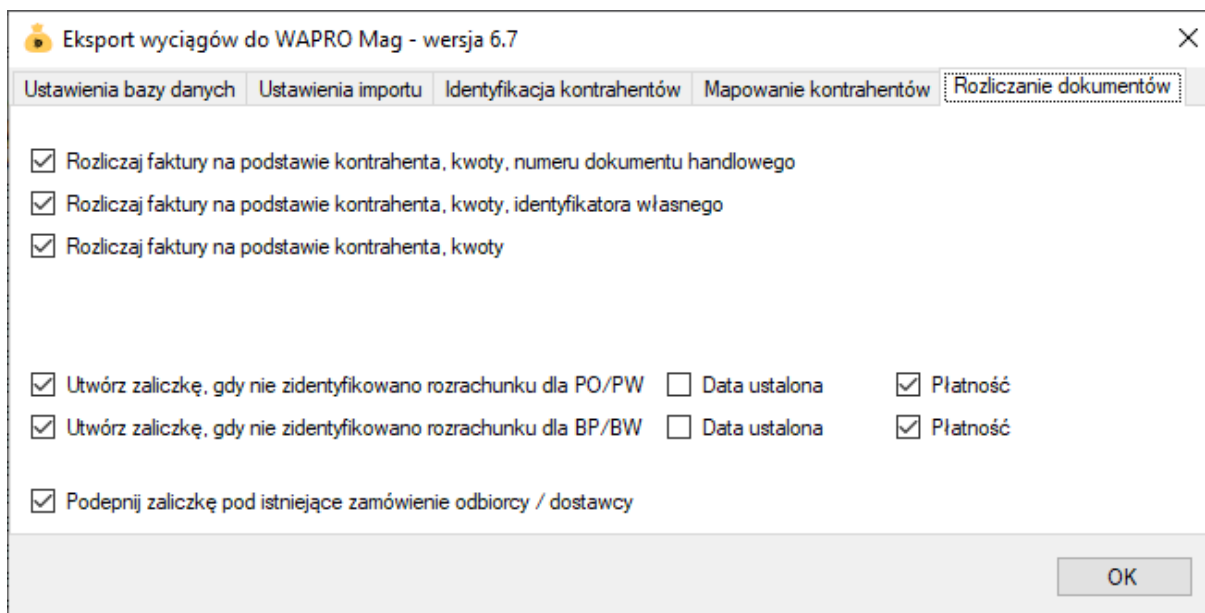
Aby do wszystkich importowanych operacji (lub wszystkich pozostałych) przypisać jednego i tego samego kontrahenta należy w polach typ operacji i słowa kluczowe wpisać gwiazdkę (*).

Możliwe typy podmiotów to: **K** – kontrahent (domyślnie), **P** – pracownik, **U** – urząd.

Akcja: **M** – mapuj typ/opis operacji na kontrahenta o podanym numerze rachunku (domyślna); **Mbz** – mapuj brak zaliczki (mapuj typ/opis operacji na kontrahenta o podanym numerze rachunku bez tworzenia zaliczki); **P** – pomija daną operację bez jej importowania

Mapowanie kontrahentów ma pierwszeństwo przed innymi sposobami identyfikacji kontrahentów. Może posłużyć jako uzupełnienie automatycznej identyfikacji kontrahentów (w przypadku braku identyfikacji) lub nadpisanie automatycznego przypisania kontrahenta (w przypadku powtarzającej się błędnej identyfikacji kontrahenta).

Rozliczenia dokumentów



Eksport wyciągów do WAPRO Mag - wersja 6.7

Ustawienia bazy danych | Ustawienia importu | Identyfikacja kontrahentów | Mapowanie kontrahentów | **Rozliczanie dokumentów**

- Rozliczaj faktury na podstawie kontrahenta, kwoty, numeru dokumentu handlowego
- Rozliczaj faktury na podstawie kontrahenta, kwoty, identyfikatora własnego
- Rozliczaj faktury na podstawie kontrahenta, kwoty

- Utwórz zaliczkę, gdy nie zidentyfikowano rozrachunku dla PO/PW Data ustalona Płatność
- Utwórz zaliczkę, gdy nie zidentyfikowano rozrachunku dla BP/BW Data ustalona Płatność

- Podepnij zaliczkę pod istniejące zamówienie odbiorcy / dostawcy

OK

Rozliczanie dokumentów to funkcja pozwalająca na parowanie wystawionych faktur z przelewami importowanymi do programu WF-Mag i automatyczne rozliczanie rozrachunku.

Uwaga: automatycznemu rozliczaniu podlegają wyłącznie faktury nie starsze niż X dni (decyduje ustawienie odnośnie identyfikacji kontrahenta po numerze dokumentu handlowego).

Uwaga: w momencie rozliczania operacji PO / PW kontrahent musi mieć przypisany rachunek bankowy o numerze zgodnym z tym z zaimportowanego przelewu. Z tego powodu zaleca się włączenie opcji „Importuj rachunki dla rozpoznanych kontrahentów” lub importowanie wszystkich operacji jako BP / BW.

- Rozlicz fakturę na podstawie numeru dokumentu handlowego – włączenie tej opcji pozwala na automatyczne rozliczenie rozrachunku w przypadku dopasowania tytułu przelewu do nierozliczonego zobowiązania lub należności.

Przelew zbiorczy za więcej niż jedną fakturę nie zostanie rozliczony.

- Rozlicz fakturę na podstawie identyfikatora własnego – rozrachunek do automatycznego rozliczenia zostanie wybrany na podstawie identyfikatora z pola „uwag” dokumentu handlowego; taki sam identyfikator musi znaleźć się w polu tytułem przelewu.
- Rozlicz fakturę na podstawie kwoty - w tym przypadku rozliczenie nastąpi, gdy kontrahent posiada tylko jeden nierozliczony dokument handlowy na daną kwotę.

- Utwórz zaliczkę, gdy nie zidentyfikowano rozrachunku – gdy opcja jest zaznaczona, zamiast „brak zapisu w rozrachunkach” tworzona będzie zaliczka.
- Podepnij zaliczkę pod istniejące zamówienie odbiorcy / dostawcy – gdy opcja jest zaznaczona, a w tytule płatności wystąpi poprawny numer zamówienia, to utworzona zaliczka zostanie automatycznie skojarzona z podanym zamówieniem.

Ograniczenia i uwagi

Program WF-Mag nie odświeża automatycznie widoku okna „Dokumenty finansowe”.
Zmiany widoczne są dopiero po naciśnięciu przycisku F5 – Odśwież.

emSzmal 3:

<http://www.emszmal.pl/>

emSzmal 3 na Facebooku:

<http://fb.me/emSzmal>

Aktualizacja dokumentu: 2025-07-13