

emSzmalek 3: Eksport wyciągów do WAPRO Fakir (plugin dostępny wraz z dodatkiem Biznes)

Zastosowanie

Rozszerzenie „Eksport wyciągów do WAPRO Fakir” przeznaczone jest dla użytkowników programu WF-FaKir dla Windows, stworzonego przez firmę Asseco Business Solutions.

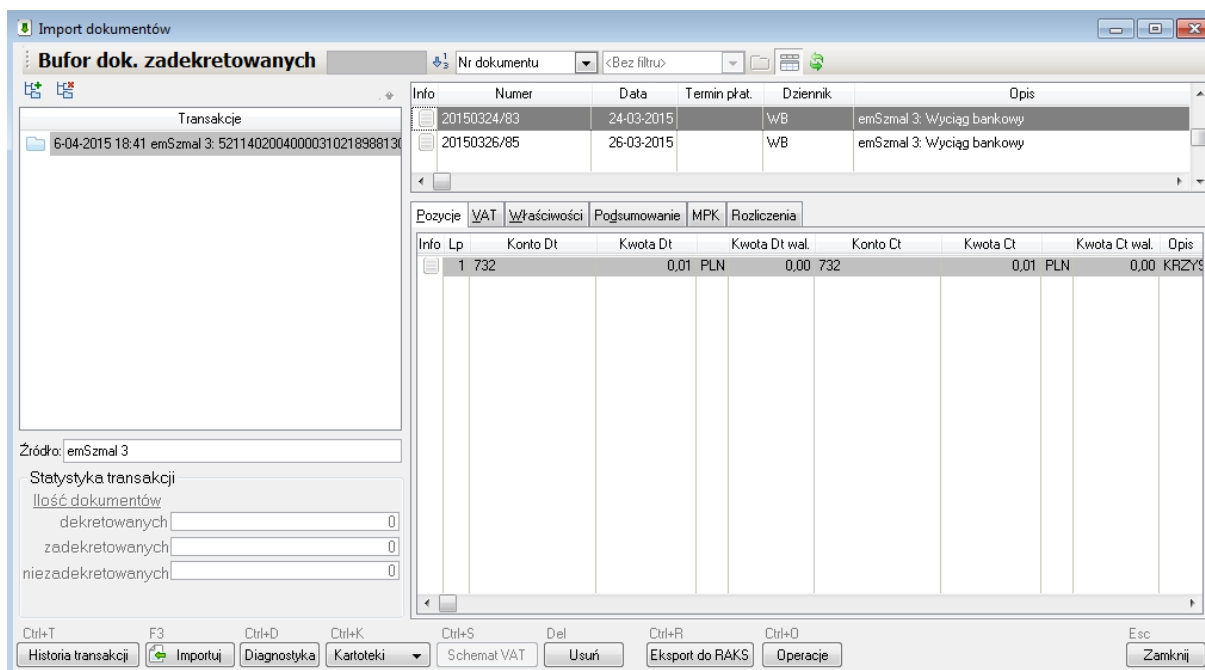
Pozwala ono na automatyczny import wyciągów bankowych do programu WF-FaKir, pobieranych bezpośrednio z systemu bankowości internetowej.

Jak to działa?

Zasada działania krok po kroku

1. Zasilenie pluginu w dane o operacjach bankowych (w sposób automatyczny lub ręczny – z udziałem użytkownika):
 - a) Import automatyczny z bankowości internetowej
Zaczekaj na samoczynne uruchomienie monitora rachunków lub przyspiesz jego wywołanie klikając na przycisk „Aktualizuj saldo na rachunku” w oknie „Moje rachunki”.
Pamiętaj o znaczeniu opcji „Monitoruj wybrany rachunek bankowy ” oraz „Automatycznie pobieraj historię operacji” w ustawieniach rachunku.
 - b) Import ręczny z bankowości internetowej
Wywołaj okno importu operacji za pomocą opcji menu „Pobierz operacje z... ”/ „serwisu transakcyjnego”. Zaczekaj na pobranie nowych operacji.
Pamiętaj o zaznaczeniu opcji „Generuj notyfikacje dla pluginów” w prawym dolnym rogu okna przed rozpoczęciem operacji importu.
 - c) Import ręczny z pliku CSV/XML/MT940
Przejdź na zakładkę „Operacje na rachunkach”, a następnie zaczytaj wyciąg bankowy z pliku, wybierając opcję „Importuj operacje z... ”/”z pliku CSV/XML/MT940”.
Również w tym przypadku pamiętaj o zaznaczeniu opcji „Generuj notyfikacje dla pluginów” w prawym dolnym rogu okna przed rozpoczęciem operacji importu.
 - d) Import ręczny na podstawie historii operacji
Odfiltruj i zaznacz wszystkie interesujące Cię operacje w oknie „Operacje na rachunkach”, a następnie wyślij je do pluginu za pomocą polecenia „Przełącz wybrane operacje do pluginu...”.

Możesz użyć tej opcji do przetestowania działania pluginu na fikcyjnym rachunku.
2. Utworzenie nowego/nowych wyciągów bankowych w module „Import dokumentów – Bufor dok. zadekretowanych” z listą nowo pobranych operacji bankowych.

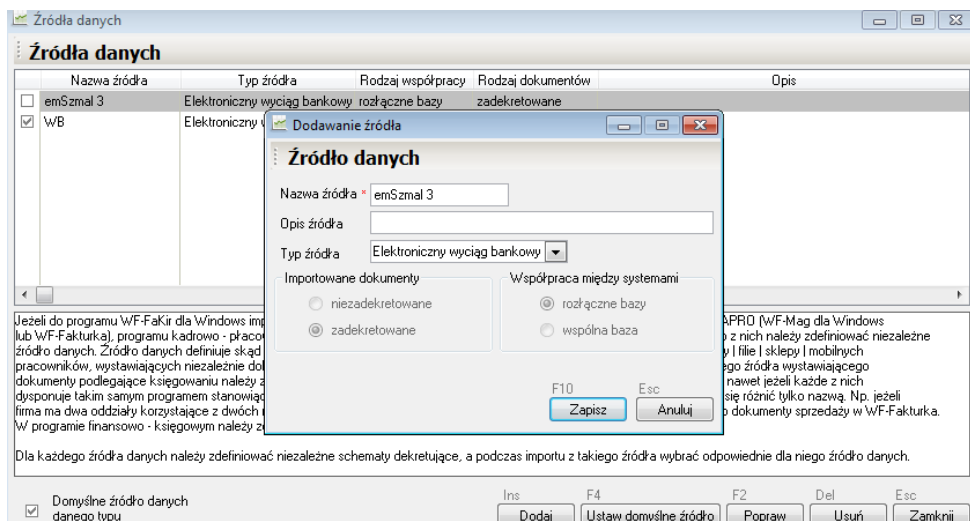


W przypadku, gdy dany wyciąg dzienny/miesięczny już istnieje, wówczas nowe operacje zostaną dopisane do listy.

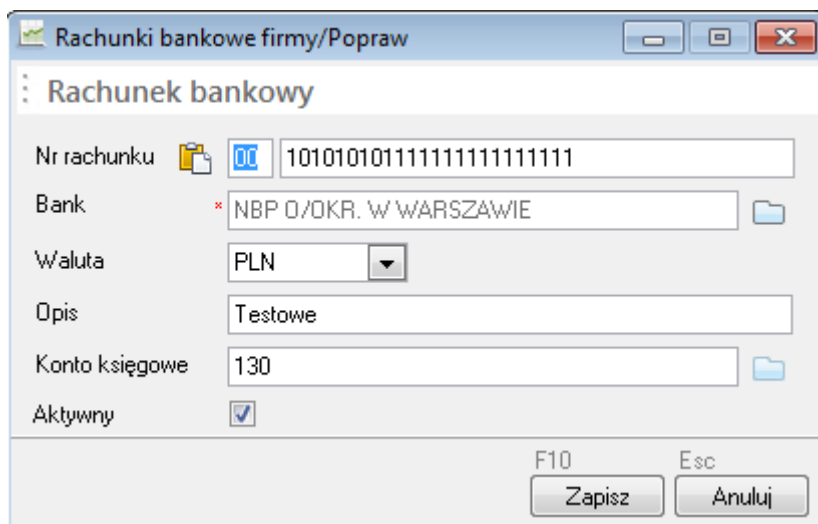
3. Utworzenie nowych pozycji na wyciągu dla każdej zaimportowanej operacji w powiązaniu do bazy kontrahentów i zdefiniowanych dla nich kont analitycznych (dopasowywanie odbywa się na podstawie numeru rachunku bankowego kontrahenta).

Konfiguracja WF-FaKir

Zdefiniuj nowe źródło importu „Elektronicznych wyciągów bankowych” o nazwie „emSzmal 3”. Przejdź na zakładkę „Definicje”, wybierz polecenie „Import – definicje->Import – źródła danych”. Kliknij przycisk „Dodaj”.



Zdefiniuj rachunek bankowy z numerem zgodnym z tym podanym w programie emSzm3, a także przypisz mu odpowiednie konto księgowo (lub podaj je w konfiguracji pluginu).



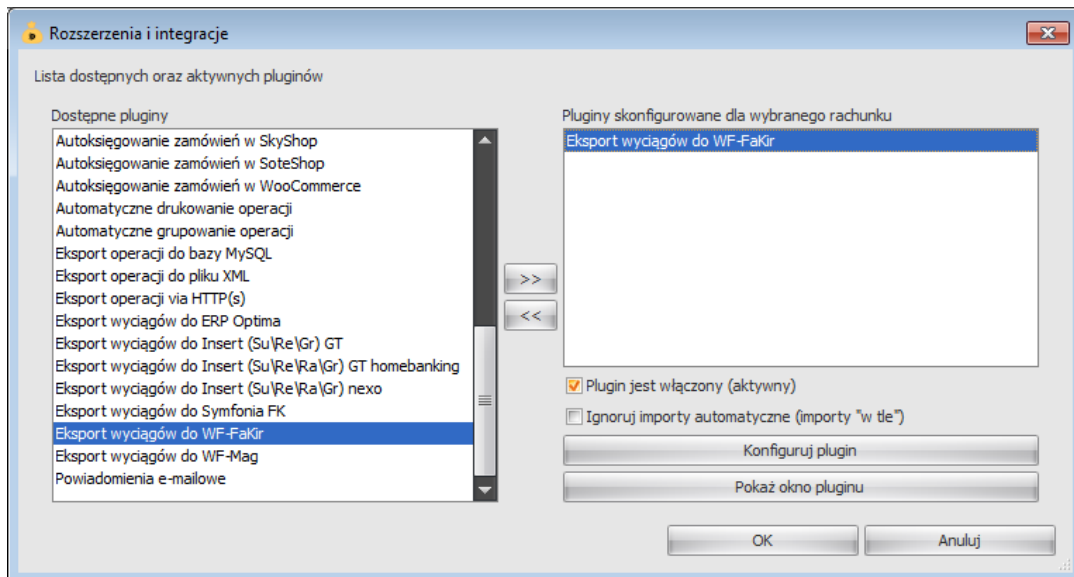
Konfiguracja pluginu

Uwaga: Do konfiguracji pluginu należy przystąpić po pobraniu archiwalnych operacji bankowych.

1. Uruchom aplikację emSzm3.
2. Zaznacz konto bankowe, dla którego chcesz uruchomić proces automatycznego importu wyciągów bankowych do programu WF-FaKir.
Uwaga: numer rachunku podany w aplikacji emSzm3 musi być zgodny z tym zdefiniowanym w aplikacji WF-FaKir.
3. Naciśnij przycisk <Konfiguracja pluginów> widoczny w głównym menu aplikacji, na zakładce „Moje rachunki”.



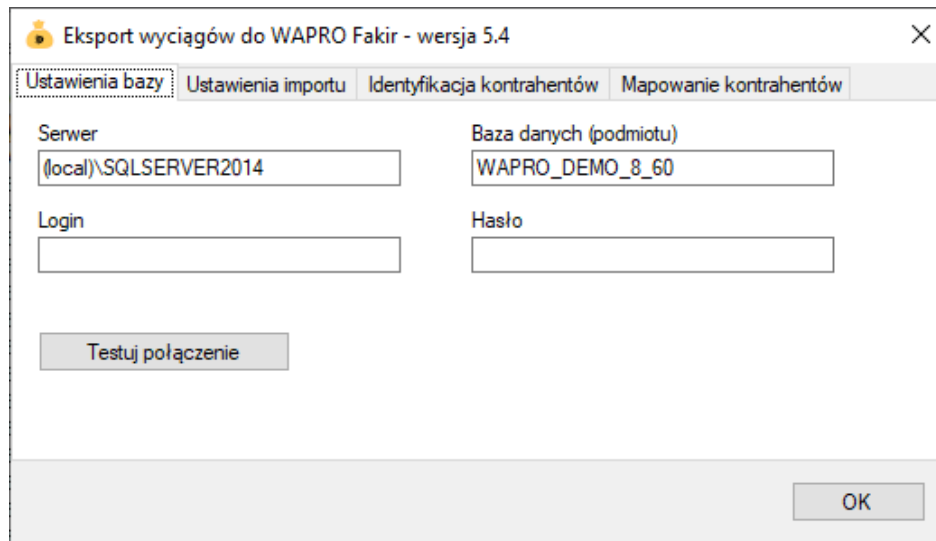
4. Wybierz pozycję „Eksport wyciągów do WF-FaKir” na liście dostępnych pluginów.
5. Naciśnij przycisk >>, aby aktywować konfigurację pluginu.



6. Dokonaj szczegółowej konfiguracji pluginu wg. opisu poniżej.
7. Zdecyduj, czy plugin ma przetwarzać także operacje pochodzące z importów automatycznych (importów „w tle”).

Uwaga: poszczególne kroki należy powtórzyć dla każdego z rachunków, na których ma być uruchomiony automatyczny import wyciągów bankowych. Plugin można przypisać wielokrotnie do tego samego rachunku w przypadku, gdy chcemy księgować te same operacje dla różnych podmiotów.

Konfiguracja połączenia z bazą danych programu WF-FaKir



Eksport wyciągów do WAPRO Fakir - wersja 5.4

Ustawienia bazy | Ustawienia importu | Identyfikacja kontrahentów | Mapowanie kontrahentów

Serwer: (local)\SQLSERVER2014

Baza danych (podmiotu): WAPRO_DEMO_8_60

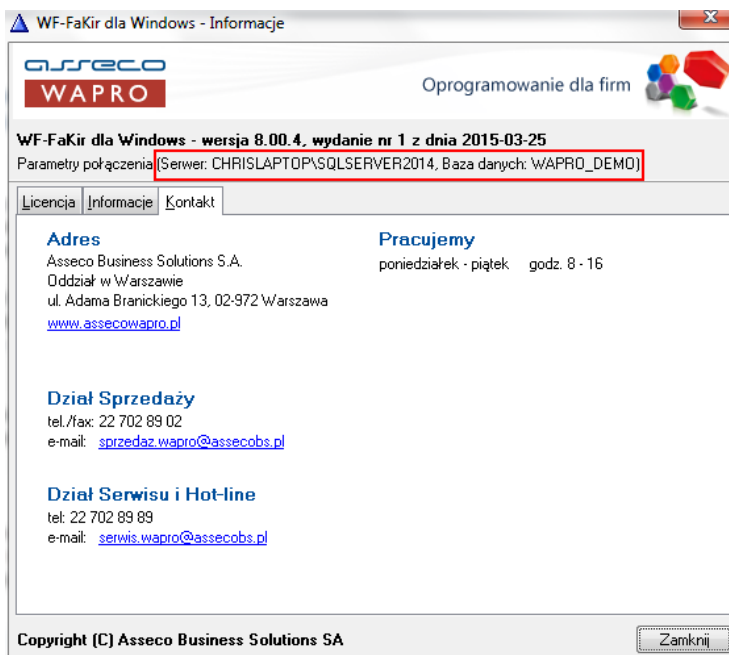
Login: []

Hasło: []

Testuj połączenie

OK

1. W okienku konfiguracji, w polach <Serwer> i <Baza> podaj dane widoczne w oknie Pomoc->"O programie".



WF-FaKir dla Windows - Informacje

Asseco WAPRO Oprogramowanie dla firm

WF-FaKir dla Windows - wersja 8.00.4, wydanie nr 1 z dnia 2015-03-25

Parametry połączenia (Serwer: CHRISLAPTOP\SQLSERVER2014, Baza danych: WAPRO_DEMO)

Licencja | Informacje | Kontakt

Adres
Asseco Business Solutions S.A.
Oddział w Warszawie
ul. Adama Branickiego 13, 02-972 Warszawa
www.assecowapro.pl

Pracujemy
poniedziałek - piątek godz. 8 - 16

Dział Sprzedaży
tel./fax: 22 702 89 02
e-mail: sprzedaz.wapro@assecobs.pl

Dział Serwisu i Hot-line
tel: 22 702 89 89
e-mail: serwis.wapro@assecobs.pl

Copyright (C) Asseco Business Solutions SA

Zamknij

2. Pola <Login> i <Hasło> wypełnij danymi autoryzacyjnymi do bazy danych.
W przypadku, gdy na serwerze włączona jest autoryzacja Windows, oba pola pozostaw niewypełnione.

Inne ustawienia

Ustawienia importu

The screenshot shows the 'Ustawienia importu' (Import Settings) tab of a dialog box titled 'Eksport wyciągów do WAPRO Fakir - wersja 5.9'. The dialog has four tabs: 'Ustawienia bazy', 'Ustawienia importu', 'Identyfikacja kontrahentów', and 'Mapowanie kontrahentów'. The 'Ustawienia importu' tab is active and contains the following fields and options:

- Numer rachunku docelowego (opcjonalnie): 00101010101111111111111111111111
- Importuj transakcje uznania:
- Importuj transakcje obciążenia:
- Utwórz wyciągi bankowe dla importowanych operacji: miesięczne (dropdown)
- Utwórz dzienny wyciąg bankowy na datę księgowania operacji bankowej (zalecane):
- Dziennik: WB (dropdown) | Typ dokumentu: WB (dropdown)
- Nazwa generowanej transakcji: emSzmaz 3: {NAZWA_WYCIAGU}
- Nazwa generowanego wyciągu: WB {DATA_WYCIAGU}/{DATA_WYCIAGU_DZIEN_ROKU}
- Opis generowanego wyciągu: emSzmaz 3: Wyciąg bankowy
- Typ kursu dla operacji w walutach: Średni (dropdown)
- Kurs waluty: {NBP-1D}
- Konto księgowe rachunku: 131
- Konto kontrahentów (odbiorcy): 201 | Konto pracowników: (empty)
- Konto kontrahentów (dostawcy): 202
- Konto techniczne kontrahentów: 211
- Importuj do pola 'tytułem' jedynie szczegóły płatności: | Nie importuj numeru rachunku do pola 'tytułem':
- Nadaj podany status po imporcie operacji bankowej: Wyeksportowano do WFFakir
- Przypisz podaną grupę po imporcie operacji bankowej: (empty)

An 'OK' button is located at the bottom right of the dialog.

- Numer rachunku docelowego – opcja ta pozwala określić numer rachunku, na który będą importowane operacje, jeśli jest on inny niż numer rachunku, pod który podpisano plugin
- Importuj transakcje uznania/obciążenia – pozwala określić, które z tych operacji mają być importowane do programu WF-FaKir.
- Utwórz wyciągi bankowe dla importowanych operacji (dziennie/miesięczne) – zaznaczenie tej opcji spowoduje przypisanie zaimportowanych operacji bankowych do właściwego wyciągu dziennego/miesięcznego
- Utwórz dzienny wyciąg bankowy na datę księgowania operacji bankowej - włączenie tej opcji (domyślnie) powoduje, iż transakcje będą importowane do wyciągów dziennych utworzonych na datę księgowania kolejnych operacji; w przeciwnym wypadku wszystkie operacje zostaną zaimportowane do jednego wyciągu dziennego na datę wykonywanego eksportu danych.

- Dziennik – symbol dziennika, do którego mają trafiać utworzone wyciągi po diagnostyce i imporcie wykonanym przez użytkownika
- Typ dokumentu – symbol typu dokumentu pod jakim widnieć będą wyciągi po imporcie; opcja ta może służyć do rozróżniania wyciągów pochodzących z różnych rachunków bankowych
- Nazwa generowanej transakcji – pozwala określić nazwę transakcji, do której dodawane będą tworzone przez plugin wyciągi; możliwe parametry to: {yyyy} - rok, {MM} - miesiąc, {dd} – dzień, {DATA_WYCIAGU} – tożsamy z formatem {yyyy}{MM}{dd}, {DATA_WYCIAGU_DZIEN_ROKU} – dzień roku z daty wyciągu, {NAZWA_WYCIAGU} - odpowiada nazwie utworzonego wyciągu (tworzona będzie jedna transakcja per wyciąg),
- Nazwa generowanego wyciągu – w polu tym możemy określić własną nazwę dla generowanych wyciągów, np. „WB {DATA_WYCIAGU}/{DATA_WYCIAGU_DZIEN_ROKU}”; dostępne są parametry jak w polu powyżej
- Typ kursu dla operacji w walutach – przy przypadku wybrania opcji innej niż „Brak” wszystkie operacje na koncie w walucie obcej zostaną przeliczone na walutę PLN po wybranym przez użytkownika kursie (kupna, sprzedaży, średnim)
- Kurs waluty – wskazuje kurs użyty przy przeliczeniach walutowych, domyślnie jest to kurs na dzień roboczy poprzedzający datę księgowania danej operacji bankowej {NBP-1D} ; {NBP} – to kurs z dnia księgowania operacji bankowej
- Konto kontrahentów (odbiorcy/dostawcy) – numery kont księgowych dla rozliczeń z kontrahentami
- Konto pracowników – numer konta księgowego dla rozliczeń z pracownikami
- Konto techniczne kontrahentów – konto techniczne, na którym robione będą zapisy dla niezidentyfikowanych kontrahentów
- Konto księgowe rachunku – konto księgowe powiązane z rachunkiem bankowym
- Importuj do pola ‘tytułem’ jedynie szczegóły płatności – w przypadku, gdy format importowanych danych pozwala na wyróżnienie pola „tytułem” z całościowego opisu transakcji bankowej, wówczas tylko zawartość tego pola zostanie zaimportowana do pola „tytułem”
- Przypisz grupę/Nadaj status po imporcie operacji bankowej – opcje te umożliwią oznaczanie wyeksportowanych operacji bankowych w programie emSzmalek 3, poprzez przypisanie im podanego statusu/grupy

Identyfikacja kontrahentów

The screenshot shows a dialog box titled "Eksport wyciągów do WAPRO Fakir - wersja 5.4" with a close button (X) in the top right corner. The dialog has four tabs: "Ustawienia bazy", "Ustawienia importu", "Identyfikacja kontrahentów" (which is selected and highlighted with a dotted border), and "Mapowanie kontrahentów".

Under the "Identyfikacja kontrahentów" tab, there are several options and input fields:

- Identyfikacja po numerze rachunku bankowego
- Identyfikacja na podstawie numeru dokumentu handlowego numeru zamówienia / zamówienia klienta
- Uwzględnij dokumenty / zamówienia z ostatnich (dni): 30 (dropdown menu)
- Format numeracji dok. handlowego (wyrażenie regularne): F/[0-9]{1,}/[0-9]{2,4}
- Format numeracji zamówienia (wyrażenie regularne): ZO/[0-9]{1,}/[0-9]{2,4}
- Identyfikacja po identyfikatorze własnym z pola 'uwagi' dokumentu handlowego wg formatu: ABCD[0-9]{4} (input field)
- Identyfikacja po pełnej nazwie firmy
- Identyfikacja po nazwie firmy
- Identyfikacja po danych osoby fizycznej
- Identyfikacja po numerze NIP kontrahenta
- Identyfikacja po adresie e-mail

An "OK" button is located at the bottom right of the dialog box.

- Identyfikacja po numerze rachunku – przypisane kontrahenta odbędzie się na podstawie pasującego numeru rachunku bankowego kontrahenta
- Identyfikacja na podstawie numeru dokumentu handlowego / zamówienia – przypisanie kontrahenta nastąpi na podstawie numeru faktury / zamówienia umieszczonego w tytule przelewu

Uwaga: numer dokumentu w tytule przelewu należy podawać z pominięciem spacji, np. „ZO0074/20”.

- Identyfikacja na podstawie identyfikatora własnego – przypisanie kontrahenta nastąpi w przypadku dopasowania ciągu znaków o określonym formacie umieszczonym w opisie przelewu do tego samego ciągu znaków umieszczonego w polu „uwagi” dokumentu handlowego

Identyfikacja po identyfikatorze własnym wymaga podania właściwie skonstruowanego wyrażenia regularnego. **Musi ono jednoznacznie określać fragment tekstu z opisu przelewu.**

Przykłady:

Opis przelewu: „Płatność 1234-abcd”

Wyrażenie regularne: „\d{4}\-[a-z]{4}”

Identyfikator poszukiwany w polu „uwagi”: „1234-abcd”

Opis przelewu: „Zamówienie ze sklepu nr 1234 od: nick1258; za pobraniem; ”

Wyrażenie regularne: „od: (?<identyfikator>\S+);”

Identyfikator poszukiwany w polu „uwagi”: „nick1258”

Przykłady dla numerów listów przewozowych:

InPost (24-cyfry): „\b\d{24}\b”

DPD (13-cyfr zakończonych literą U): „\b\d{13}U\b”

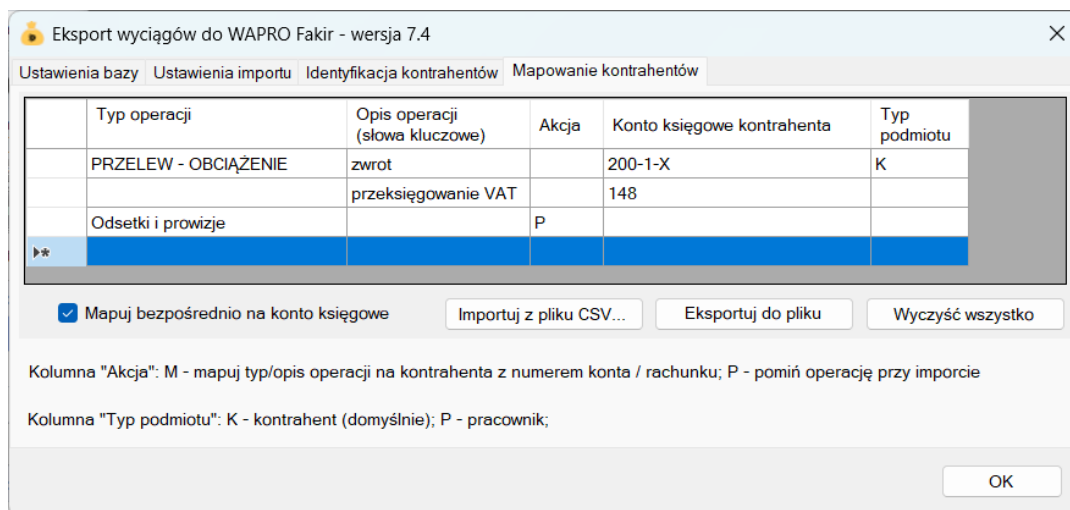
Poczta Polska (20-cyfr): „\b\d{20}\b”

Uwaga: identyfikator własny nie może występować na więcej niż jednym dokumencie.

- Identyfikacja po (pełnej) nazwie firmy - przypisanie kontrahenta odbędzie na podstawie pełnej lub skróconej nazwie kontrahenta
- Identyfikacja po danych osoby fizycznej – przypisanie kontrahenta odbędzie na podstawie imienia i nazwiska umieszczonego w opisie przelewu
- Identyfikacja po numerze NIP kontrahenta – przypisanie kontrahenta nastąpi, gdy w tytule przelewu pojawi się numer NIP kontrahenta
- identyfikacja po adresie e-mail – pozwala zidentyfikować płatność na podstawie adresu poczty elektronicznej występującym w treści płatności;

W wypadku gdy dane kontrahenta nie będą unikatowe to nie zostanie dokonane żadne przypisane.

Mapowanie kontrahentów



Mapowanie kontrahentów pozwala na identyfikację kontrahentów na podstawie podanych przez użytkownika słów kluczowych albo po typie operacji (lub obu tych parametrach jednocześnie). W momencie, gdy plugin znajdzie wszystkie wymienione słowa w opisie operacji bankowej (ich kolejność nie jest istotna) lub typ operacji bankowej będzie pasował do tego podanego w konfiguracji pluginu, to wówczas przypisze ją do kontrahenta ze zdefiniowanym w programie numerem rachunku bankowego (rachunek może być fikcyjny) lub bezpośrednio na podanym koncie księgowym. Dodatkowo kolumna „typ operacji” może posłużyć do określenia wymaganego znaku operacji – znak plus (+) dla operacji na kwotę ≥ 0 oraz znak minus (-) dla operacji z kwotą < 0 . Znaki te mogą występować samodzielnie lub na początku właściwego typu operacji, np. „+Przelew elixir” lub „-Przelew elixir”.

Aby do wszystkich importowanych operacji (lub wszystkich pozostałych) przypisać jednego i tego samego kontrahenta należy w polach typ operacji i słowa kluczowe wpisać gwiazdkę (*).

Możliwe typy podmiotów to: **K** – kontrahent (domyślnie), **P** – pracownik

Akcja: **M** – mapuj typ/opis operacji na kontrahenta o podanym numerze konta / rachunku (domyślna); **P** – pomiń daną operację bez jej importowania

W tym pluginie możesz korzystać ze zmiennych kont księgowych w mapowaniu kontrahentów.

	Typ operacji	Opis operacji (słowa kluczowe)	Akcja	Konto księgowe kontrahenta	Typ podmiotu
	PRZELEW - OBCIĄŻENIE	zwrot		200-1-X	
*					

I tak np. gdy typ importowanej operacji to „przelew - obciążenie”, a opis operacji zawiera słowo „zwrot” to taka operacja zostanie wstępnie przypisana do konta 200-1-X (zamiast domyślnego, np. "201-1-X").

Ale jeśli w pluginie włączone są opcje identyfikacji kontrahentów, to w przypadku poprawnej identyfikacji kontrahenta podane w konfiguracji mapowania konto zostanie uszczegółowione o kod kontrahenta, np. „200-1-99”.

Skrypty SQL

Przykładowe skrypt SQL wykonywane przed importem operacji:

- 1) Przycinanie opisu transakcji do 1000 znaków:
`SELECT @TRESK_POZ_DOK= SUBSTRING(@TRESK_POZ_DOK, 1, 1000);`

Ograniczenia i uwagi

Program WF-FaKir nie odświeża automatycznie widoku okna „Import dokumentów”. Zmiany widoczne są dopiero po naciśnięciu przycisku F5 – Odśwież lub zamknięciu i ponownym otwarciu okna „Bufor dokumentów niezadekretowanych”.

Aby móc przeprowadzać zapisy bezpośrednio w walucie obcej pamiętaj o ustawieniu opcji „Walutowe” na odpowiednich kontach księgowych.

emSzmal 3:

<http://www.emszmal.pl/>

emSzmal 3 na Facebooku:

<http://fb.me/emSzmal>

Aktualizacja dokumentu: 2025-07-15