

## emSzmal 3: Automatyczne księgowanie płatności za faktury w serwisie System.pl (plugin dostępny wraz z dodatkiem Biznes)

### Zastosowanie

Rozszerzenie to przeznaczone jest dla użytkowników księgowości internetowej System.pl. Pozwala ono zautomatyzować proces wprowadzania informacji o płatnościach za faktury, na podstawie operacji bankowych pobranych bezpośrednio z serwisu bankowości internetowej Twojego banku.

### Jak to działa?

Zasada działania pluginu jest prosta.

Informacje o wpłatach otrzymywanych na wybrane konto bankowe trafiają do pluginu.

Tam na podstawie kwoty wpłaty oraz opisu przelewu program dokonuje automatycznego dopasowania nowych płatności do nieopłaconych faktur sprzedaży wystawionych w serwisie System.pl.

Dopasowane faktury zyskują status „opłaconych”.

### Zasada działania krok po kroku

1. Automatyczny (lub ręczny) import informacji o nowych płatnościach z wybranych kont bankowych (standardowa czynność programu emSzmal 3).

- a) Import automatyczny z bankowości internetowej

Zaczekaj na samoczynne uruchomienie monitora rachunków lub przyspiesz jego wywołanie klikając na przycisk „Aktualizuj saldo na rachunku” w oknie „Moje rachunki”.

Pamiętaj o znaczeniu opcji „Monitoruj wybrany rachunek bankowy” oraz „Automatycznie pobieraj historię operacji” w ustawieniach rachunku.



- b) Import ręczny z bankowości internetowej

Wywołaj okno importu operacji za pomocą opcji menu „Pobierz operacje z...” / „serwisu transakcyjnego”. Zaczekaj na pobranie nowych operacji.

Pamiętaj o zaznaczeniu opcji „Generuj notyfikacje dla pluginów” w prawym dolnym rogu okna przed rozpoczęciem operacji importu.

- c) Import ręczny z pliku CSV/XML/MT940

Przejdź na zakładkę „Operacje na rachunkach”, a następnie zaczytaj wyciąg bankowy z pliku, wybierając opcję „Importuj operacje z...”/”z pliku CSV/XML/MT940”.  
Również w tym przypadku pamiętaj o zaznaczeniu opcji „Generuj notyfikacje dla pluginów” w prawym dolnym rogu okna przed rozpoczęciem operacji importu.

d) Import ręczny na podstawie historii operacji

Odfiltruj i zaznacz wszystkie interesujące Cię operacje w oknie „Operacje na rachunkach”, a następnie wyślij je do pluginu za pomocą polecenia „Przełącz wybrane operacje do pluginu...”.

Możesz użyć tej opcji do przetestowania działania pluginu na fikcyjnym rachunku.

2. Pobranie przez plugin informacji o nieopłaconych fakturach sprzedaży z serwisu księgowości internetowej System.pl.

Numer	DM	Kontrahent	Data wystawienia	Data sprzedaży	Term. płatności	Netto	Brutto	Zapłacono	Zapłacono
FY 2/06/2016		Jan Kowalski	2016-06-23	2016-06-23	2016-06-30	53,00	65,19	0,00	
FY 1/06/2016		Jan Kowalski	2016-06-01	2016-06-01	2016-06-08	52,85	65,00	0,00	
czerwiec 2016 - Łącznie: 105,85 130,19									0,00
Razem: 105,85 130,19									0,00

3. Oznaczenie faktur, dla których odnaleziono pasujące wpłaty na rachunek bankowy, jako opłaconych.

Data sprzedaży: 2016-06-23 Uwagi: uwagi

Dopisek:

Powiązane dokumenty WZ:

Zapłacono:	Numer	Data płatności	Zapłacono PLN	Zapłacono odsetek
	WP 1/06/2016	2016-06-24	52,52	0,00

4. Zarejestrowanie szczegółów płatności w systemie.

**Edytuj płatność**

\* Data płatności: 2016-06-24

\* Numer płatności: WP 1/06/2016 NR: 1 NM: 1

Waluta: PLN

\* Kwota PLN: 52,52

\* Pozostało do rozliczenia: 0,00

Kontrahent: Jan Kowalski

Sposób płatności:  przelew  gotówka  barter  za pobraniem  rozliczenie saldami  karta płatnicza

Dotyczy:  dokumenty sprzedaży

Tytuł: za fakturę

Numer zewnętrzny:

Nadawca: Jan Miłosz Kowalski

Rachunek nadawcy: 00101010111111111111111111111111

- Przypisanie zdefiniowanego opisu oraz statusu / grupy operacji w programie emSzmál 3 do płatności, którą udało się skojarzyć z wystawionym dokumentem księgowym.

Lista operacji z wybranych rachunków						
	Data operacji	Kwota	Nazwa nadawcy / odbiorcy	Opis operacji	Grupa operacji	Notacja
Data księgowania: 2016-06-24						
	2016-06-24	52,52	Jan Miłosz Kowalski	Jan Kowalski 0030303030111111111111111111111111 PV 1/06/2016	Zaksięgowano w System	3 2016-06-23 00:00:00 1/06/2016 52,52 Jan Kowalski Kowalski

- Opcjonalnie, wprowadzenie informacji do serwisu System o płatności, dla której nie odnaleziono żadnej pasującej faktury.

## Konfiguracja serwisu System.pl

- Wygeneruj klucz dostępu do API dla wybranego użytkownika (Użytkownicy->Lista użytkowników).

The screenshot shows a table of users with columns: I.p., Login, Imię i Nazwisko, E-mail, Uprawnienia, Kontrahent, and Aktywne. The user 'support@emszmal.pl' is selected. A tooltip says 'wygeneruj nowy klucz do API'. Below, a dialog box titled 'Nowy klucz do API' displays the generated key: 'o5r):g,CN6g2LEW1A0FYdBUMuMliP7M' and a warning: 'Uwaga! Dotychczasowy klucz API tego użytkownika nie będzie już aktywny.'

- Wyłącz opcję bezpieczeństwa dotyczącą pobierania informacji o fakturach przez API (Administracja->Opcje).

Pozwalaj na pobieranie z API tylko tych faktur, które zostały dodane przez API:  
Domyślnie włączone.

## Konfiguracja pluginu

**Uwaga: Do dalszej konfiguracji pluginu należy przystąpić dopiero po pobraniu archiwalnych operacji bankowych z właściwego rachunku bankowego.**

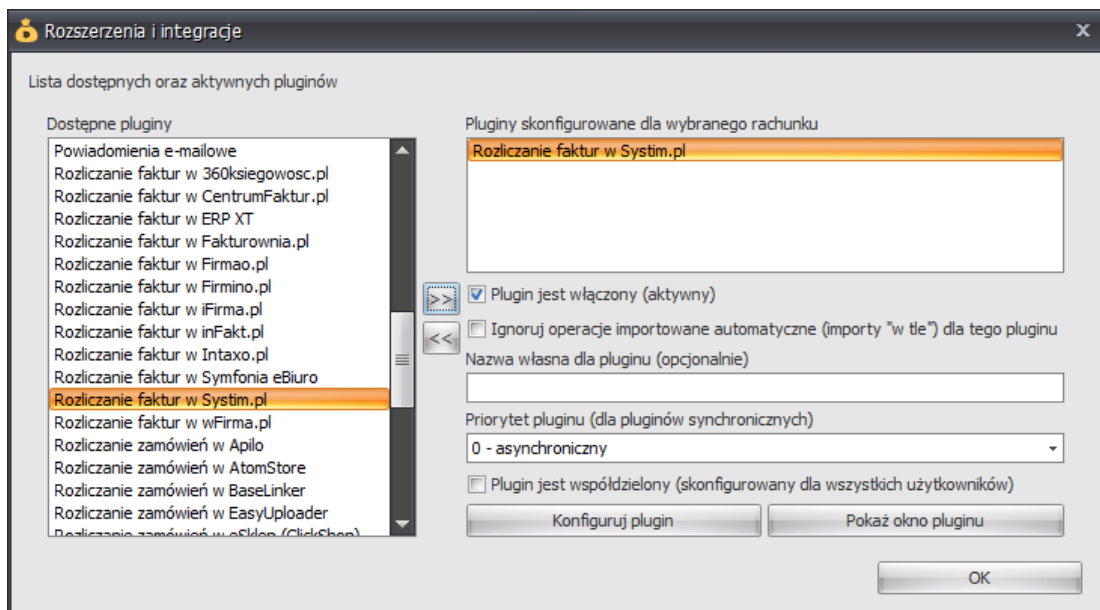
Na starcie, możesz przetestować działanie pluginu na fikcyjnym rachunku (niepowiązany z żadnym bankiem). Każda ręcznie dodana transakcja będzie również trafiała do pluginu. Pamiętaj tylko o spreparowaniu właściwego opisu i kwoty operacji oraz zaznaczeniu opcji „Generuj notyfikację”

dla pluginów”.

1. Uruchom aplikację emSzmalek 3.
2. Zaznacz rachunek, dla którego chcesz uruchomić automatyczne księgowanie płatności w serwisie System.pl.



3. Naciśnij przycisk <Konfiguracja pluginów> widoczny w głównym menu aplikacji, na zakładce „Moje rachunki”.
4. Wybierz pozycję „Rozliczanie faktur w System.pl” z listy dostępnych rozszerzeń.



5. Naciśnij przycisk >>, aby aktywować plugin „Rozliczanie faktur w System.pl” i wyświetlić okno konfiguracji tego dodatku.

Autoksięgowanie faktur w System.pl - wersja 1.6

Ustawienia API | Ustawienia księgowania | Identyfikacja płatności

Ustawienia API

Adres API:

Uwierzytelnianie

Login:

Hasło:

Testuj połączenie

Loguj informacje diagnostyczne

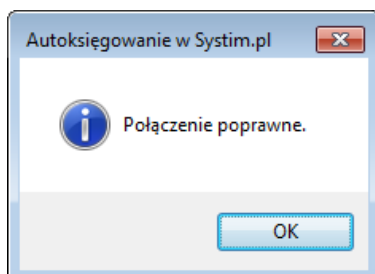
OK

6. Dokonaj szczegółowej konfiguracji rozszerzenia wg. opisu poniżej.

**Uwaga:** poszczególne kroki należy powtórzyć dla każdego z rachunków, na których chcemy uruchomić automatyczne księgowanie płatności.

## Konfiguracja połączenia z API System.pl

1. Zmodyfikuj adres API tak, aby wskazywał na twoje konto.
2. W polu <Login> pod login użytkownika, dla którego został wygenerowany klucz API.
3. W pole <Hasło> wklej wygenerowany klucz API.
4. Wykonaj test poprawności konfiguracji klikając na przycisk „Testuj połączenie”.



## Inne ustawienia

Od poniższych ustawień zależy skuteczność księgowania płatności za faktury.

Rozliczanie faktur w System.pl - wersja 1.8

Ustawienia API | **Ustawienia rozliczeń** | Identyfikacja płatności

Tolerancja nadpłaty  Tolerancja niedopłaty

Rozliczaj faktury z ostatnich (dni)

Dozwolone prefiksy faktur (opcjonalnie):

Oznacz fakturę jako "opłaconą" po zaksięgowaniu wpłaty

Importuj także nierozpoznane płatności

Przypisz w programie emSzmal podaną grupę dla rozliczonych operacji:

Przypisz w programie emSzmal podany status dla rozliczonych operacji:

Przypisz w programie emSzmal notatkę dla rozliczonych operacji wg formatu:

Loguj informacje diagnostyczne

**Uwaga:** Jeśli użytkownik wypełni pole „dozwolone prefiksy faktur” symbolami dokumentów, które mają być przetwarzane przez integrację, np. „FS,PA”, wówczas plugin będzie akceptował numery faktur bez wymienionych symboli w tytułach przelewów.

## Identyfikacja płatności

Rozliczanie faktur w System.pl - wersja 1.6

Ustawienia API | Ustawienia księgowania | **Identyfikacja płatności**

Identyfikuj po nazwie kontrahenta

Identyfikuj po nazwisku

Identyfikuj po numerze faktury

Wymagaj podania numeru faktury w tytule przelewu

Loguj informacje diagnostyczne

Identyfikacja płatności za faktury odbywa się na podstawie kwoty wpłaty, która musi być zgodna z kwotą faktury oraz jednej z możliwych opcji identyfikacji:

- identyfikacja po nazwie kontrahenta – odbywa się na podstawie imienia i nazwiska lub nazwy firmy odczytanej z danych faktury;

**Uwaga:** aby ułatwić integracji identyfikację po nazwie firmy, zaleca się stosowanie skrótów form organizacji spółek.

- identyfikacja po nazwisku – w tym przypadku wymagana jest zgodność co do samego nazwiska (imię kontrahenta nie będzie brane pod uwagę); opcja nie powinna być włączana, gdy kwoty faktur są powtarzalne wśród różnych klientów o tym samym nazwisku;

- identyfikacja po numerze faktury – pozwala zidentyfikować płatność na podstawie numeru faktury.

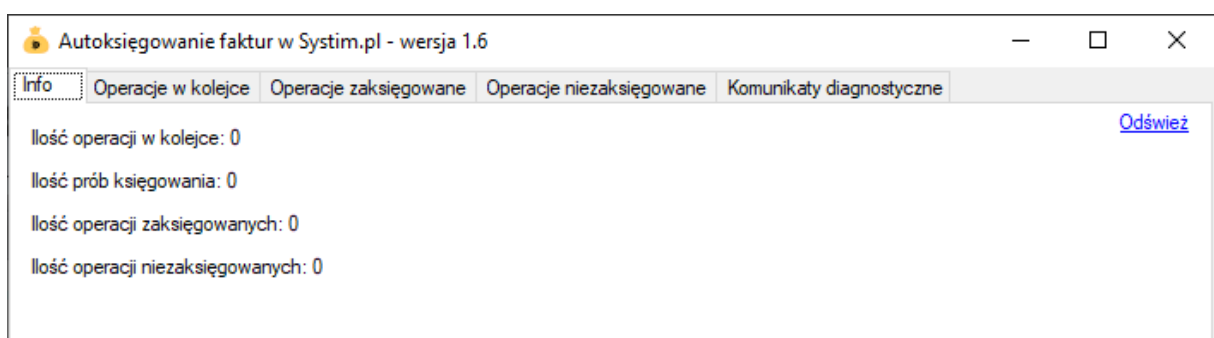
**Uwaga:** jeśli zaznaczono opcję „wymagaj podania numeru faktury w tytule przelewu”, to numer faktury staje się obowiązkowym elementem identyfikacji płatności (obok warunku na kwotę płatności/faktury).

**Uwaga:** numer faktury, jeśli jest wymagany, musi pojawić się w polu „tytułem” płatności w formacie zgodnym z tym prezentowanym na liście faktur do rozliczenia w podglądzie pluginu.

**Uwaga:** zawsze należy włączać jedynie, te opcje, które mogą zapewnić jednoznaczną identyfikację płatności.

## Podgląd działania rozszerzenia

Podgląd działania pluginu można włączyć klikając na przycisk „Pokaż okno pluginu” w oknie konfiguracji rozszerzeń aplikacji.



Na kolejnych zakładkach okna podglądu pluginu prezentowane są:

- „Operacje / faktury w kolejce” – w górnej części zakładki widnieją płatności przekazane do pluginu, które oczekują na proces księgowania; w dolnej zaś – zobaczymy listę nieopłaconych faktur oczekujących na księgowanie

- „Operacje rozliczone” – w górnej części widnieją płatności, które pomyślnie rozliczyły fakturę; w dolnej – pasujące do nich faktury (po wybraniu danej płatności podświetlona zostanie pasująca

rozliczona faktura)

- „Operacje nierozliczone” – zawiera listę płatności, których nie udało się dopasować do nieopłaconych faktur i które nie będą ponownie procesowane przez plugin

Informacje prezentowane w podglądzie pluginu dostępne są tylko do czasu wyłączenia aplikacji.

**Uwaga:** Aby dowiedzieć się, czemu dana płatność nie została dopasowana do faktury, należy użyć opcji "pokaż ścieżkę księgowania" na zakładce „operacje nierozliczone” w podglądzie pluginu.

Id nierozliczonej operacji

Id faktury z kolejki

Pokaż ścieżkę księgowania

## Ograniczenia i uwagi

Zaleca się stosowanie jak najkrótszego okresu dla przetwarzanych faktur.

emSzmalek 3:

<http://www.emszmal.pl/>

emSzmalek 3 na Facebooku:

<http://fb.me/emSzmalek>

Ostatnia aktualizacja dokumentu: 2023-09-21