

emSzmal 3: Eksport wyciągów do Symfonia Finanse i Księgowość (plugin dostępny wraz z dodatkiem Biznes)

Zastosowanie

Rozszerzenie „Eksport wyciągów do Symfonia FiK” przeznaczone jest dla użytkowników programu Symfonia Finanse i Księgowość (także Symfonia 2.0 Finanse i Księgowość) stworzonego przez firmę Sage.

Pozwala ono na automatyczny import wyciągów bankowych do programu Symfonia FiK, pobieranych bezpośrednio z systemu bankowości internetowej.

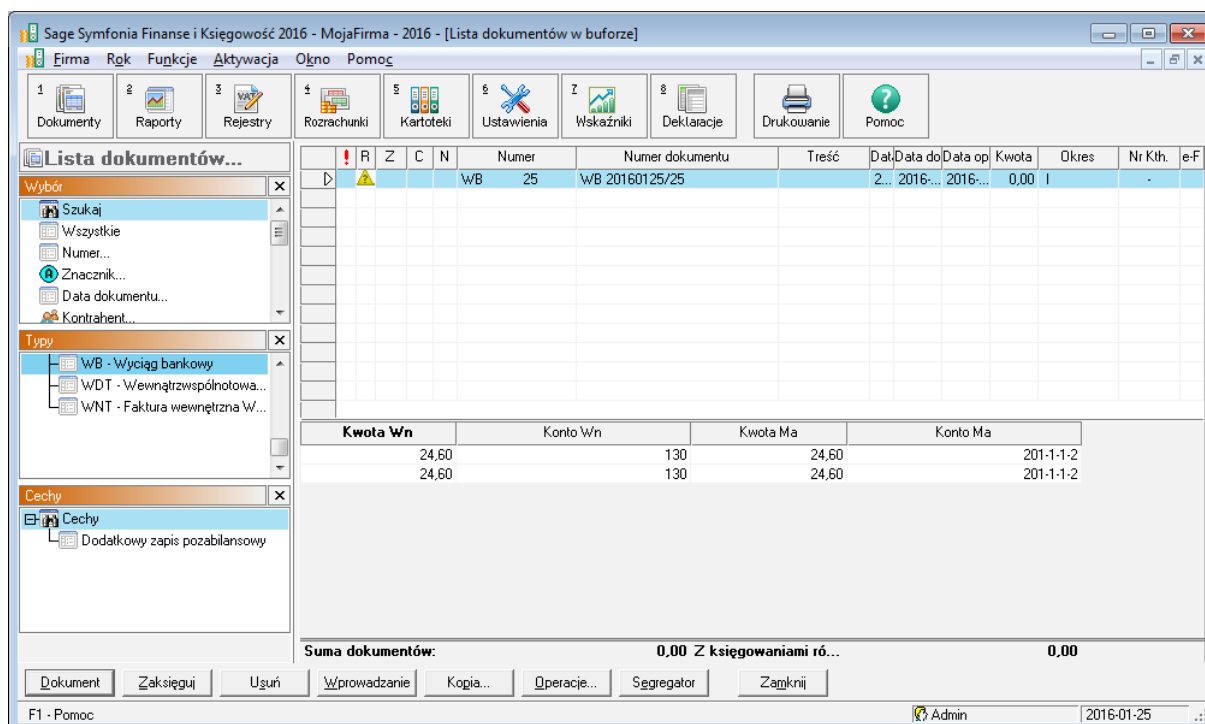
Jak to działa?

Zasada działania krok po kroku

1. Zasilenie pluginu w dane o operacjach bankowych (w sposób automatyczny lub ręczny – z udziałem użytkownika:
 - a) Import automatyczny z bankowości internetowej
Zaczekaj na samoczynne uruchomienie monitora rachunków lub przyspiesz jego wywołanie klikając na przycisk „Aktualizuj saldo na rachunku” w oknie „Moje rachunki”.
Pamiętaj o znaczeniu opcji „Monitoruj wybrany rachunek bankowy” oraz „Automatycznie pobieraj historię operacji” w ustawieniach rachunku.
 - b) Import ręczny z bankowości internetowej
Wywołaj okno importu operacji za pomocą opcji menu „Pobierz operacje z...”/ „serwisu transakcyjnego”. Zaczekaj na pobranie nowych operacji.
Pamiętaj o zaznaczeniu opcji „Generuj notyfikacje dla pluginów” w prawym dolnym rogu okna przed rozpoczęciem operacji importu.
 - c) Import ręczny z pliku CSV/XML/MT940
Przejdź na zakładkę „Operacje na rachunkach”, a następnie zaczytaj wyciąg bankowy z pliku, wybierając opcję „Importuj operacje z...”/”z pliku CSV/XML/MT940”.
Również w tym przypadku pamiętaj o zaznaczeniu opcji „Generuj notyfikacje dla pluginów” w prawym dolnym rogu okna przed rozpoczęciem operacji importu.
 - d) Import ręczny na podstawie historii operacji
Odfiltruj i zaznacz wszystkie interesujące Cię operacje w oknie „Operacje na rachunkach”, a następnie wyślij je do pluginu za pomocą polecenia „Przełącz wybrane operacje do pluginu...”.

Możesz użyć tej opcji do przetestowania działania pluginu na fikcyjnym rachunku.

2. Utworzenie nowego/nowych wyciągów w module „Lista dokumentów - bufor ” z listą nowo pobranych operacji bankowych.



W przypadku, gdy dany wyciąg dzienny/miesięczny już istnieje, wówczas nowe operacje zostaną dopisane do listy.

3. Utworzenie nowych pozycji na wyciągu dla każdej zaimportowanej operacji w powiązaniu do bazy kontrahentów i zdefiniowanych dla nich kont analitycznych (dopasowywanie odbywa się na podstawie numeru rachunku bankowego lub nazwy kontrahenta).

Konfiguracja pluginu

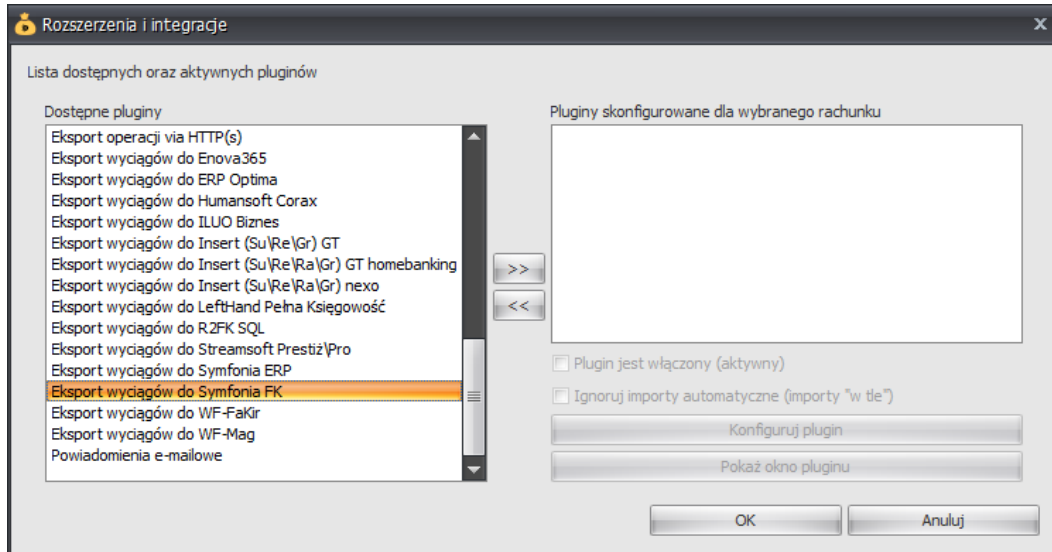
Uwaga: Do konfiguracji pluginu należy przystąpić po pobraniu archiwalnych operacji bankowych.

1. Uruchom aplikację emSzmali 3.
2. Zaznacz konto bankowe, dla którego chcesz uruchomić proces automatycznego importu wyciągów bankowych do programu Symfonia FK.
3. Naciśnij przycisk <Konfiguracja pluginów> widoczny w głównym menu aplikacji, na zakładce „Moje rachunki”.



4. Wybierz pozycję „Eksport wyciągów do Symfonia FK” na liście dostępnych pluginów.

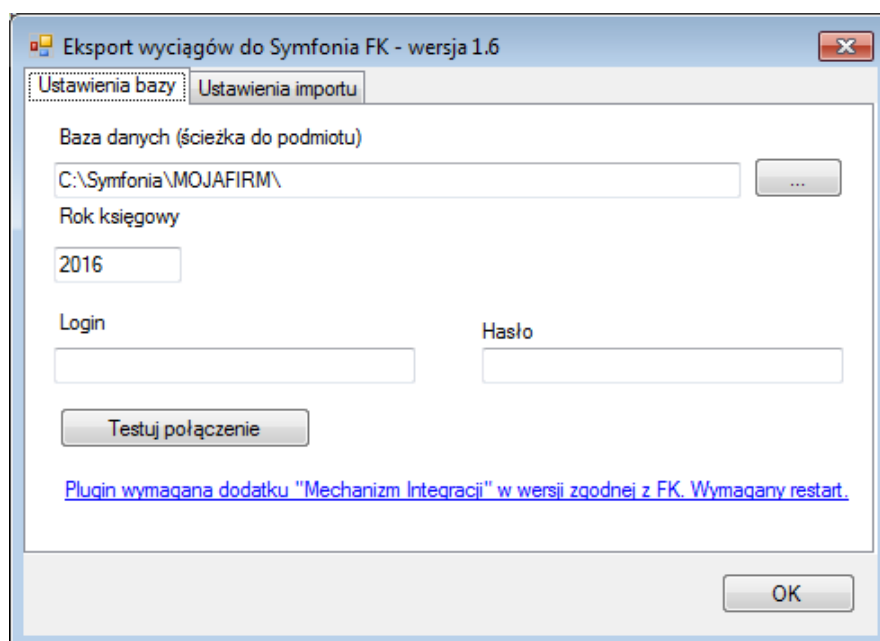
- Naciśnij przycisk >>, aby aktywować konfigurację pluginu.



- Dokonaj szczegółowej konfiguracji pluginu wg. opisu poniżej.
- Zdecyduj, czy plugin ma przetwarzać także operacje pochodzące z importów automatycznych (importów „w tle”).

Uwaga: poszczególne kroki należy powtórzyć dla każdego z rachunków, na których ma być uruchomiony automatyczny import wyciągów bankowych. Plugin można przypisać wielokrotnie do tego samego rachunku w przypadku, gdy chcemy księgować te same operacje dla różnych firm.

Konfiguracja połączenia z bazą danych programu Symfonia FK



1. W okienku konfiguracji, w polu <Baza danych> podaj ścieżkę do danych twojej firmy. Jest to folder zawierający pliki 01AUX_F.DAT, 01CHA.DAT etc.
2. Podaj rok księgowy (okres), dla którego odbywać ma się import danych.
3. Pola <Login> i <Hasło> wypełnij danymi autoryzacyjnymi do bazy danych.

Inne ustawienia

Ustawienia importu

The screenshot shows the 'Ustawienia importu' (Import Settings) tab of the 'Eksport wyciągów do Symfonia FK - wersja 4.4' dialog box. The window has a title bar with a close button. The main area contains several sections of settings:

- Import options:** Four checked checkboxes: 'Importuj transakcje uznania', 'Importuj transakcje obciążenia', 'Utwórz wyciągi bankowe dla importowanych operacji' (with a dropdown menu set to 'miesięczne'), and 'Utwórz dzienny wyciąg bankowy na datę księgowania operacji bankowej (zalecane)'.
- Document settings:** 'Nazwa generowanego wyciągu' (WB1{DATA_WYCIAGU}), 'Charakter (rodzaj) dokumentu' (WB), 'Symbol (skrót) dokumentu' (WB), and 'Typ kursu dla operacji w walutach' (Średni).
- Table and Accounts:** 'Symbol tabeli kursowej' ({NBP-1D}/A/NBP/{yyyy}), 'Konto kontrahentów (odbiorcy)' (201-1-1-X), 'Konto kontrahentów (dostawcy)' (202-1-1-X), 'Konto techniczne kontrahentów' (205), and 'Konto księgowo rachunku' (130-1).
- Additional options:** Four checkboxes: 'Importuj rachunki dla rozpoznanych kontrahentów', 'Importuj do pola 'tytułem' jedynie szczegóły płatności', 'Nie importuj numeru rachunku do pola 'tytułem'', and 'Importuj opisy i konta rozliczeniowe dla pozycji wyciągu z notatek (tylko import ręczny)'.
- Status and Grouping:** 'Nadaj podany status po imporcie operacji bankowej' (Weksportowano do Symfonii) and 'Przypisz podaną grupę po imporcie operacji bankowej' (empty field).

An 'OK' button is located at the bottom right of the dialog box.

- Importuj transakcje uznania/obciążenia – pozwala określić, które z tych operacji mają być importowane do programu Symfonia Finanse i Księgowość.
- Utwórz wyciągi bankowe dla importowanych operacji (dziennie/miesięczne) – zaznaczenie tej opcji spowoduje przypisanie zaimportowanych operacji bankowych do właściwego wyciągu dziennego/miesięcznego
- Utwórz dzienny wyciąg bankowy na datę księgowania operacji bankowej - włączenie tej opcji (domyślnie) powoduje, iż transakcje będą importowane do wyciągów dziennych utworzonych na datę księgowania kolejnych operacji; w przeciwnym wypadku wszystkie operacje zostaną zaimportowane do jednego wyciągu dziennego na datę wykonywanego eksportu danych.

- Nazwa generowanego wyciągu – w polu tym możemy określić własną nazwę dla generowanych wyciągów; **Nazwa ta musi być unikatowa dla każdego rachunku**;
Możliwe parametry {yyyy} - rok, {MM} - miesiąc, {dd} – dzień, {DATA_WYCIAGU} – tożsamy z formatem {yyyy}{MM}{dd}, {DATA_WYCIAGU_DZIEN_ROKU} – dzień roku z daty wyciągu;
Przykład: WB1 {yyyy}/{MM}
- Charakter (typ) dokumentu – określa charakter tworzego dokumentu – WB – wyciąg bankowy lub WBW - wyciąg bankowy walutowy

✓	Skrót	Nazwa
<input type="checkbox"/>	FVS	Faktura VAT sprzedaż
<input type="checkbox"/>	FVSW	Faktura VAT sprzedaż walutowa
<input type="checkbox"/>	FVZ	Faktura VAT zakup
<input type="checkbox"/>	FVZW	Faktura VAT zakup walutowa
<input type="checkbox"/>	FWN	Faktura wewnątrzwspólnotowego na
<input type="checkbox"/>	FWNK	Faktura korygująca FWN
<input type="checkbox"/>	FWS	Faktura walutowa sprzedaży
<input type="checkbox"/>	FWV	Faktura wewnętrzna
<input type="checkbox"/>	IT	Import towarów z uproszczoną proce
<input type="checkbox"/>	IUF	Import Usług - Faktura zakupu
<input type="checkbox"/>	IUV	Import Usług - VAT
<input type="checkbox"/>	KOMP	Kompensata
<input type="checkbox"/>	PAR	Paragon sprzedaży
<input type="checkbox"/>	PKZO	PK-zmniejsz. VAT naliczonego z tyt. zob
<input type="checkbox"/>	PwN	Przyjęcie wewnątrzwspólnotowego n
<input type="checkbox"/>	RK	Raport kasowy

Nazwa: Wyciąg bankowy walutowy

Symbol: WBW

Charakter: Wyciąg bankowy walutowy

Konto wyciągu: 130-2 Waluta: EUR

Aktywny:

Transakcje dla kont wymagających rozrachunków:

Twórz automatycznie

Termin płatności (dni) 0

- Symbol (skrót) dokumentu –symbol dokumentu o charakterze „Wyciąg bankowy” lub „Wyciąg bankowy walutowy” zdefiniowany w Symfonii, który ma być tworzony przez plugin w momencie importu nowych operacji

✓	Skrót	Nazwa
<input type="checkbox"/>	FVS	Faktura VAT sprzedaż
<input type="checkbox"/>	FVSW	Faktura VAT sprzedaż walutowa
<input type="checkbox"/>	FVZ	Faktura VAT zakup
<input type="checkbox"/>	FVZW	Faktura VAT zakup walutowa
<input type="checkbox"/>	FWN	Faktura wewnątrzwspólnotowego na
<input type="checkbox"/>	FWNK	Faktura korygująca FWN
<input type="checkbox"/>	FWS	Faktura walutowa sprzedaży
<input type="checkbox"/>	FWV	Faktura wewnętrzna
<input type="checkbox"/>	IT	Import towarów z uproszczoną proce
<input type="checkbox"/>	IUF	Import Usług - Faktura zakupu
<input type="checkbox"/>	IUV	Import Usług - VAT
<input type="checkbox"/>	KOMP	Kompensata
<input type="checkbox"/>	PAR	Paragon sprzedaży
<input type="checkbox"/>	PKZO	PK-zmniejsz. VAT naliczonego z tyt. zob
<input type="checkbox"/>	PwN	Przyjęcie wewnątrzwspólnotowego n
<input type="checkbox"/>	RK	Raport kasowy

Nazwa: Wyciąg bankowy walutowy

Symbol: WBW

Charakter: Wyciąg bankowy walutowy

Konto wyciągu: 130-2 Waluta: EUR

Aktywny:

Transakcje dla kont wymagających rozrachunków:

Twórz automatycznie

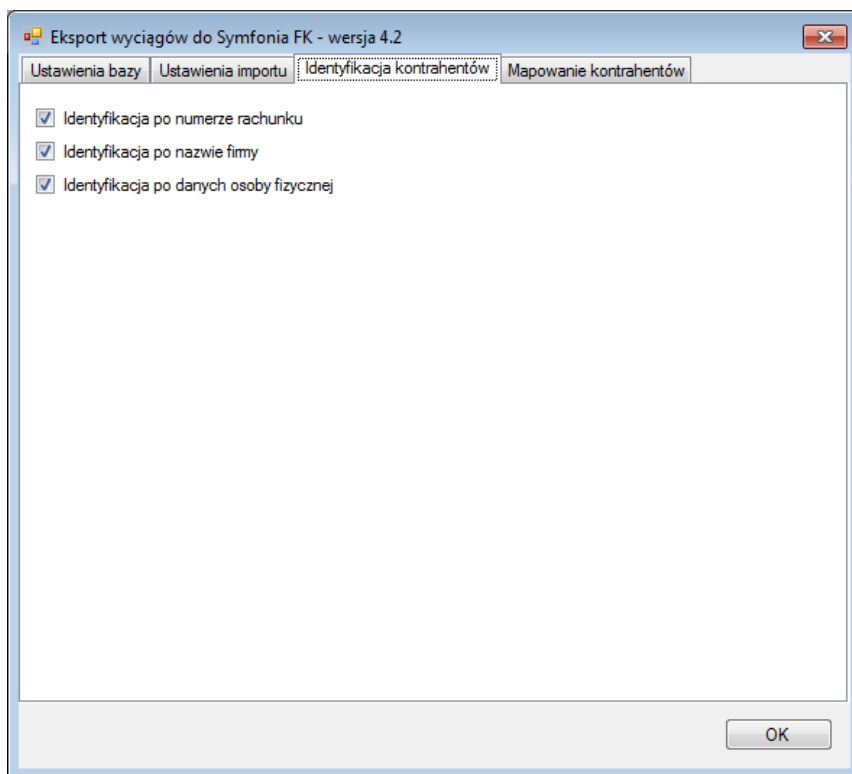
Termin płatności (dni) 0

(zobacz: http://pomoc.sage.com.pl/data/fk/Symfonia/2017/data/aby_doda.htm)

- Typ kursu dla operacji w walutach – określa jaki rodzaj kursu (średni, kupna, sprzedaży) zostanie użyty przy przeliczaniu operacji w walucie na złotówki

- Symbol tabeli kursowej – służy do określenia symbolu tabeli kursowej używanej przy przeliczaniu operacji bankowej na walutę PLN (możliwe jest użycie parametrów: {yyyy} - rok, {MM} - miesiąc, {dd} - dzień, {NBP} – numer tabeli kursowej NBP na datę księgowania operacji oraz {NBP-1D} – numer tabeli kursowej NBP na poprzedzający dzień roboczy)
- Konto kontrahentów (odbiorcy/dostawcy) – numery kont analitycznych z planu kont dla rozliczeń z kontrahentami
- Konto techniczne kontrahentów – konto techniczne, na którym robione będą zapisy dla niezidentyfikowanych kontrahentów
- Konto rachunku – konto własne rachunku bankowego powiązane z importowanymi operacjami
- Importuj rachunki dla rozpoznanych kontrahentów – zaznaczenie tej opcji sprawi, iż dla kontrahentów rozpoznanych w inny sposób niż po numerze rachunku, zostaną dopisane numery rachunków pochodzące z opisów przelewów
- Importuj do pola 'tytułem' jedynie szczegóły płatności – w przypadku, gdy format importowanych danych pozwala na wyróżnienie pola „tytułem” z całościowego opisu transakcji bankowej, wówczas tylko zawartość tego pola zostanie zaimportowana do pola „tytułem”
- Importuj opisy i konta rozliczeniowe dla pozycji wyciągu z notatek – opcja wykorzystywana tylko przy ręcznym imporcie operacji bankowych do Symfonii (poprzez opcję „Przełącz wybrane operacje do pluginu...”); zaznaczenie tej opcji spowoduje, iż opisy operacji i konta kontrahentów będą brane z treści notatki, przykładowo:
 „FVZ 1/01/2016<enter>
 201-1-1-7<enter>”
 Dodatkowo po koncie kontrahenta można umieścić również nazwę tabeli kursowej dla transakcji walutowych:
 „FVZ 1/01/2016<enter>
 201-1-1-7<enter>
 117/A/NBP/2016”
- Przypisz grupę/Nadaj status po imporcie operacji bankowej – opcje te umożliwią oznaczanie wyeksportowanych operacji bankowych w programie emSzmali 3, poprzez przypisanie im podanego statusu/grupy

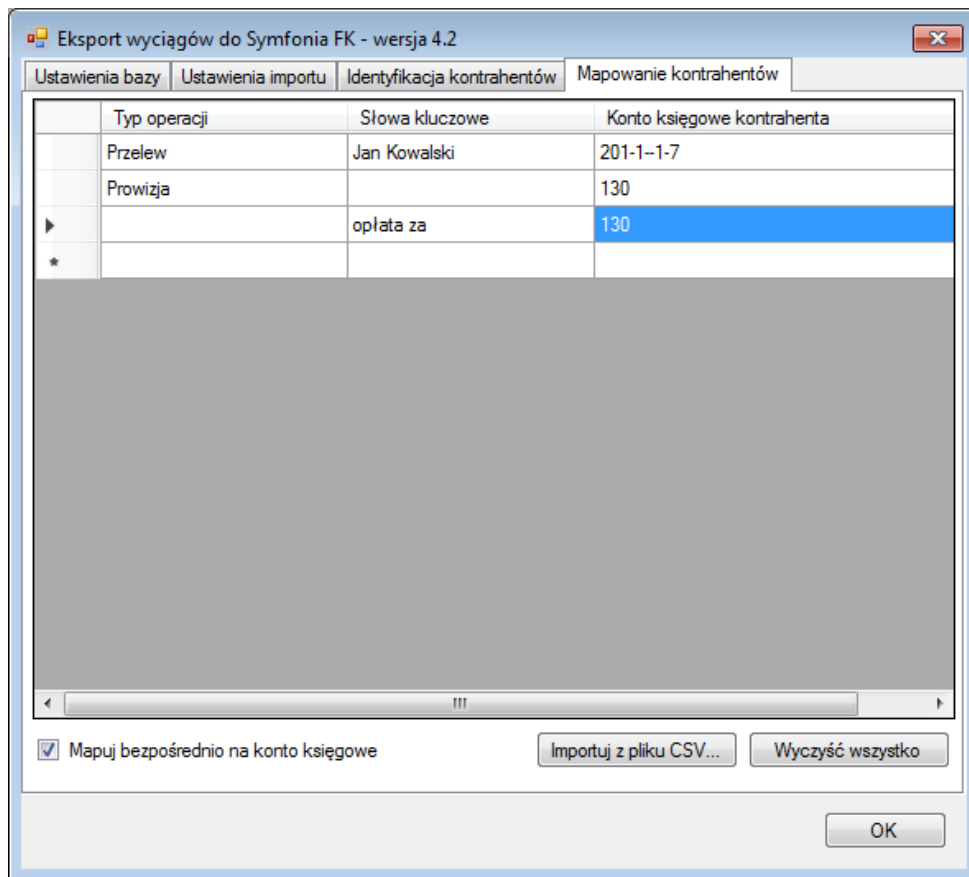
Identyfikacja kontrahentów



- Identyfikacja po numerze rachunku – przypisane kontrahenta odbędzie się na podstawie pasującego numeru rachunku bankowego kontrahenta
- Identyfikacja po nazwie firmy - przypisanie kontrahenta odbędzie na podstawie nazwy kontrahenta
- Identyfikacja po danych osoby fizycznej – przypisanie kontrahenta odbędzie na podstawie imienia i nazwiska umieszczonego w opisie przelewu

W wypadku gdy dane kontrahenta nie będą unikatowe to nie zostanie dokonane żadne przypisane.

Mapowanie kontrahentów



Mapowanie kontrahentów pozwala na identyfikację kontrahentów na podstawie podanych przez użytkownika słów kluczowych. W momencie, gdy plugin znajdzie wszystkie wymienione słowa w opisie operacji bankowej to wówczas przypisze ją do kontrahenta ze zdefiniowanym w programie numerem konta bankowego lub bezpośrednio na podanym koncie księgowym.

Ograniczenia i uwagi

Rozszerzenie to dedykowane jest aplikacji Sage Symfonia Finanse i Księgowość (także Symfonia 2.0 Finanse i Księgowość) i nie współpracuje z programem Sage Symfonia z linii Start - Mała Księgowość.

Do poprawnej pracy wymaga instalacji bezpłatnego dodatku firmy Sage „**Mechanizm Integracji**” w wersji zgodnej z wersją aplikacji Symfonia Finanse i Księgowość i jej motorem bazy danych:

- 2017.e: [ITG2017e.exe](#)
- 2017.a: [ITG2017a.exe](#)
- 2017.0: [ITG2017.exe](#)
- 2016.5b: [ITG2016.5a.exe](#)
- 2016.5a: [ITG2016.5a.exe](#)
- 2016.5: [ITG2016.5.exe](#)
- 2016.a: [ITG2016a.exe](#)
- 2016.0: [ITG2016.exe](#)
- 2015.c: [ITG2015c.exe](#)

Po instalacji dodatku konieczny jest restart systemu.

Program Symfonia nie odświeża automatycznie widoku okna „Lista dokumentów w buforze” po imporcie wyciągów.

emSzmal 3:

<http://www.emszmal.pl/>

emSzmal 3 na Facebooku:

<http://fb.me/emSzmal>

Aktualizacja dokumentu: 2018-05-28