

## emSzmal 3: Eksport wyciągów do ILUO Biznes (plugin dostępny wraz z dodatkiem Biznes)

### Zastosowanie

Rozszerzenie „Eksport wyciągów do ILUO Biznes” przeznaczone jest dla użytkowników programu ILUO Biznes stworzonego przez firmę ILUO sp. z o.o.

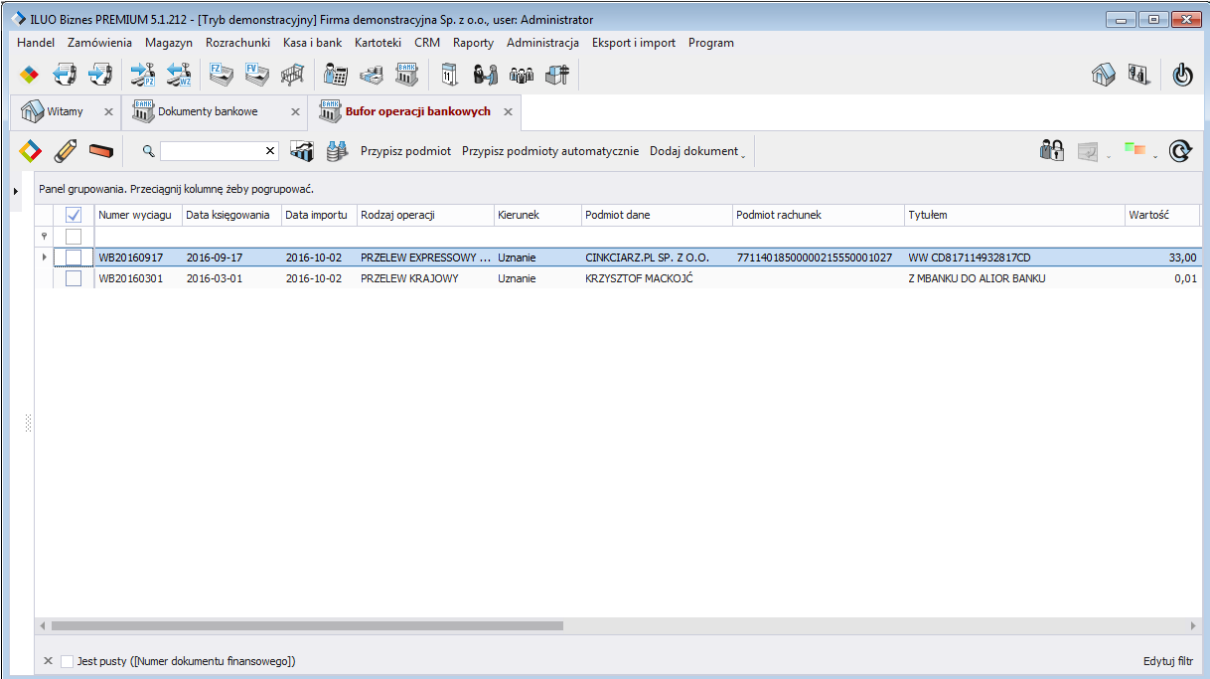
Pozwala ono na automatyczny import wyciągów bankowych z systemu bankowości internetowej, wprost do modułu „Bufor operacji bankowych” programu ILUO Biznes.

### Jak to działa?

#### Zasada działania krok po kroku

1. Zasilenie pluginu w dane o operacjach bankowych (w sposób automatyczny lub ręczny – z udziałem użytkownika:
    - a) Import automatyczny z bankowości internetowej  
Zaczekaj na samoczynne uruchomienie monitora rachunków lub przyspiesz jego wywołanie klikając na przycisk „Aktualizuj saldo na rachunku” w oknie „Moje rachunki”.  
Pamiętaj o znaczeniu opcji „Monitoruj wybrany rachunek bankowy ” oraz „Automatycznie pobieraj historię operacji” w ustawieniach rachunku.
    - b) Import ręczny z bankowości internetowej  
Wywołaj okno importu operacji za pomocą opcji menu „Pobierz operacje z... ”/ „serwisu transakcyjnego”. Zaczekaj na pobranie nowych operacji.  
Pamiętaj o zaznaczeniu opcji „Generuj notyfikacje dla pluginów” w prawym dolnym rogu okna przed rozpoczęciem operacji importu.
    - c) Import ręczny z pliku CSV/XML/MT940  
Przejdź na zakładkę „Operacje na rachunkach”, a następnie zaczytaj wyciąg bankowy z pliku, wybierając opcję „Importuj operacje z... ”/”z pliku CSV/XML/MT940”.  
Również w tym przypadku pamiętaj o zaznaczeniu opcji „Generuj notyfikacje dla pluginów” w prawym dolnym rogu okna przed rozpoczęciem operacji importu.
    - d) Import ręczny na podstawie historii operacji  
Odfiltruj i zaznacz wszystkie interesujące Cię operacje w oknie „Operacje na rachunkach”, a następnie wyślij je do pluginu za pomocą polecenia „Przełącz wybrane operacje do pluginu...”.
- Możesz użyć tej opcji do przetestowania działania pluginu na fikcyjnym rachunku.

2. Utworzenie nowych zapisów dla każdej zaimportowanej operacji w powiązaniu do bazy kontrahentów.



The screenshot shows the ILUO Biznes PREMIUM 5.1.212 application window. The title bar indicates it is a demo version for 'Firma demonstracyjna Sp. z o.o.'. The menu bar includes options like 'Handel', 'Zamówienia', 'Magazyn', 'Rozrachunki', 'Kasa i bank', 'Kartoteki', 'CRM', 'Raporty', 'Administracja', 'Eksport i import', and 'Program'. The main window displays a table of bank operations with the following columns: Numer wyciągu, Data księgowania, Data importu, Rodzaj operacji, Kierunek, Podmiot dane, Podmiot rachunek, Tytułem, and Wartość. Two rows of data are visible:

Numer wyciągu	Data księgowania	Data importu	Rodzaj operacji	Kierunek	Podmiot dane	Podmiot rachunek	Tytułem	Wartość
WB20 160917	2016-09-17	2016-10-02	PRZELEW EXPRESSOWY ...	Uznanie	CINKCIARZ.PL SP. Z O.O.	7711401850000215550001027	WW CD817114932817CD	33,00
WB20 160301	2016-03-01	2016-10-02	PRZELEW KRAJOWY	Uznanie	KRZYSZTOF MACKOJC		Z MBANKU DO ALIOR BANKU	0,01

Przy imporcie uzupełniane są dane identyfikujące płatnika (jego nazwa, numer rachunku) oraz szczegóły przelewu (data operacji, data księgowania, kwota, pole tytułem).

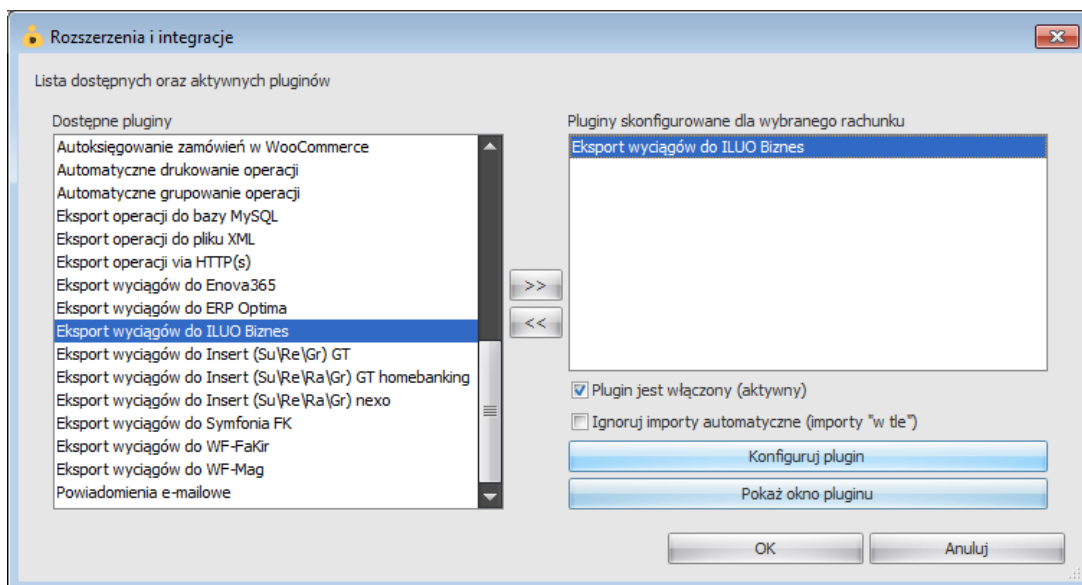
## Konfiguracja pluginu

Uwaga: Do konfiguracji pluginu należy przystąpić po pobraniu archiwalnych operacji bankowych.

1. Uruchom aplikację emSzmalek 3.
2. Zaznacz konto bankowe, dla którego chcesz uruchomić proces automatycznego eksportu danych do programu ILUO Biznes.
3. Naciśnij przycisk <Konfiguracja pluginów> widoczny w głównym menu aplikacji, na zakładce „Moje rachunki”.



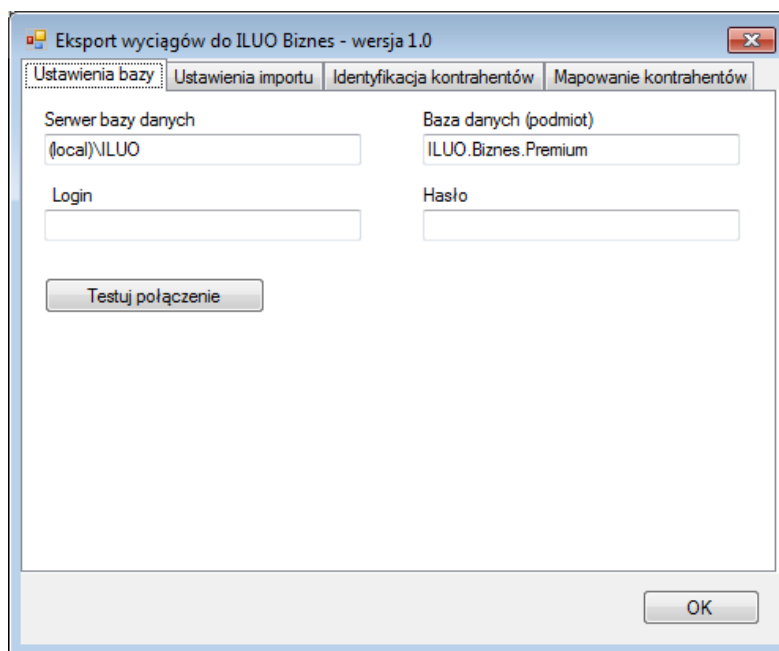
4. Wybierz pozycję „Eksport wyciągów do ILUO Biznes” na liście dostępnych pluginów.
5. Naciśnij przycisk >>, aby aktywować konfigurację pluginu.



6. Dokonaj szczegółowej konfiguracji pluginu wg. opisu poniżej.
7. Zdecyduj, czy plugin ma przetwarzać także operacje pochodzące z importów automatycznych (importów „w tle”).

Uwaga: poszczególne kroki należy powtórzyć dla każdego z rachunków, na których ma być uruchomiony automatyczny eksport danych. Plugin można przypisać wielokrotnie do tego samego rachunku w przypadku, gdy chcemy księgować te same operacje dla różnych podmiotów.

## Konfiguracja połączenia z bazą danych programu ILUO Biznes



1. W okienku konfiguracji, w polach <Serwer> i <Baza danych> podaj namiary na serwer i nazwę bazy danych programu ILUO Biznes.

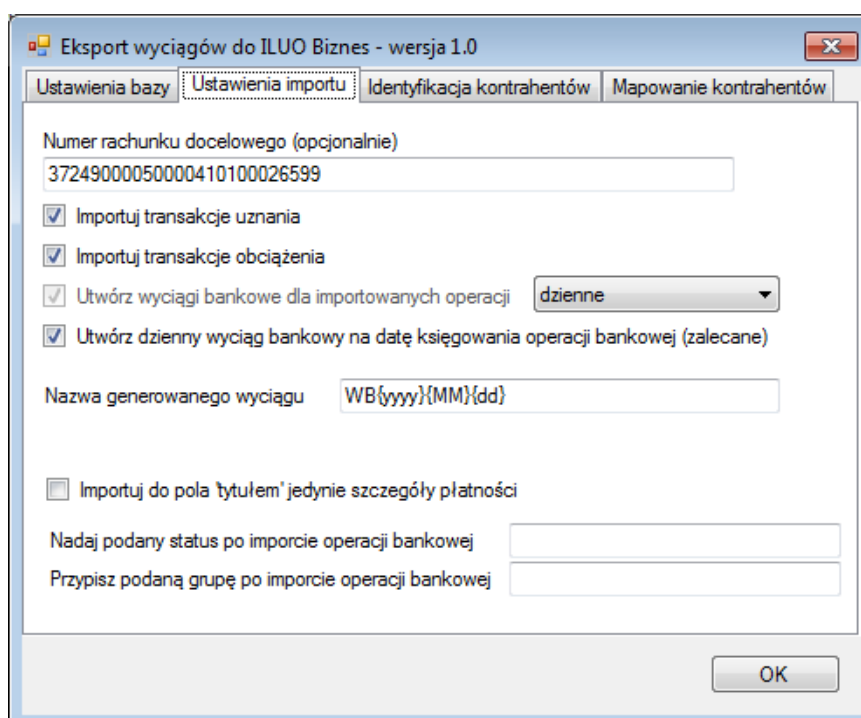


2. Pola <Login> i <Hasło> wypełnij danymi uwierzytelniającymi użytkownika bazodanowego (nie mylić z użytkownikiem aplikacji (operatorem aplikacji)).

W przypadku, gdy na serwerze włączona jest autoryzacja Windows (opcja „Login zintegrowany NT” jest włączona), oba pola pozostaw niewypełnione.

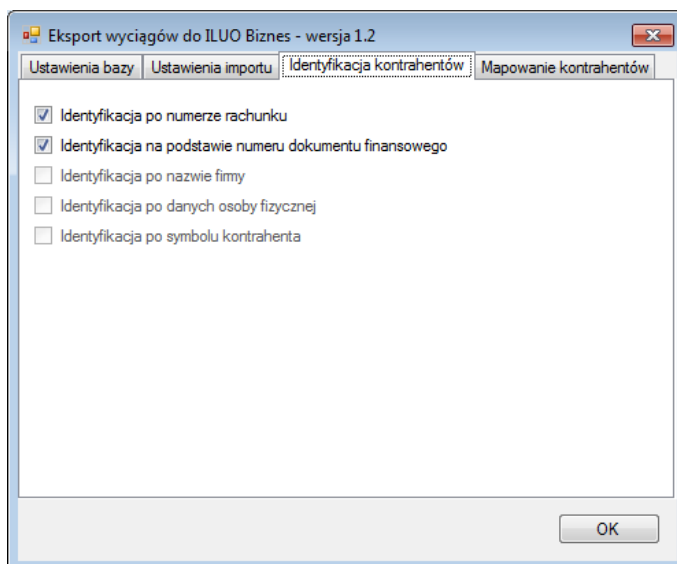
## Inne ustawienia

### Ustawienia importu



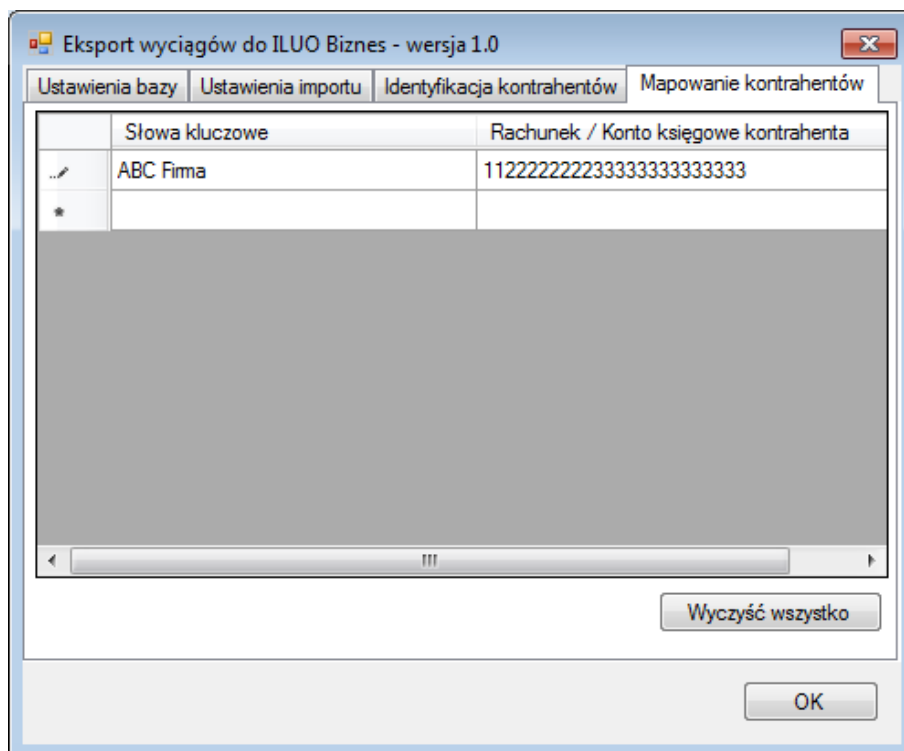
- Numer rachunku docelowego – numer rachunku bankowego zdefiniowanego w programie ILUO Biznes, na który mają być importowane operacje bankowe, jeśli jest on inny niż numer rachunku zdefiniowany w programie emSzm3
- Importuj transakcje uznania/obciążenia – pozwala określić, które z tych operacji mają być importowane do programu ILUO Biznes.
- Utwórz wyciągi bankowe dla importowanych operacji (dziennie/miesięczne) – zaznaczenie tej opcji spowoduje przypisanie zaimportowanych operacji bankowych do właściwego wyciągu dziennego/miesięcznego
- Utwórz dzienny wyciąg bankowy na datę księgowania operacji bankowej - włączenie tej opcji (domyślnie) powoduje, iż transakcje będą importowane do wyciągów dziennych utworzonych na datę księgowania kolejnych operacji; w przeciwnym wypadku wszystkie operacje zostaną zaimportowane do jednego wyciągu dziennego na datę wykonywanego eksportu danych.
- Nazwa generowanego wyciągu – w polu tym możemy określić własną nazwę dla generowanych wyciągów
- Importuj do pola 'tytułem' jedynie szczegóły płatności – w przypadku, gdy format importowanych danych pozwala na wyróżnienie pola „tytułem” z całościowego opisu transakcji bankowej, wówczas tylko zawartość tego pola zostanie zaimportowana do pola „tytułem”
- Przypisz grupę/Nadaj status po imporcie operacji bankowej – opcje te umożliwią oznaczanie wyeksportowanych operacji bankowych w programie emSzm3, poprzez przypisanie im podanego statusu/grupy

## Identyfikacja kontrahentów



- Identyfikacja po numerze rachunku – przypisanie kontrahenta odbędzie się na podstawie pasującego numeru rachunku bankowego kontrahenta
- Identyfikacja na podstawie numeru dokumentu księgowego – przypisanie kontrahenta nastąpi na podstawie numeru faktury (rachunku) umieszczonego w tytule przelewu

## Mapowanie kontrahentów



Mapowanie kontrahentów pozwala na identyfikację kontrahentów na podstawie podanych przez użytkownika słów kluczowych. W momencie, gdy plugin znajdzie wszystkie wymienione słowa w opisie operacji bankowej to wówczas przypisze ją do kontrahenta ze zdefiniowanym w programie numerem konta bankowego.

## Ograniczenia i uwagi

Uwaga: dodatek ten wymaga programu ILUO Biznes w wersji PREMIUM lub ULTIMA działającego w oparciu o bazę Microsoft SQL Server (baza danych w chmurze Microsoft Azure nie jest obsługiwana).

Program ILUO Biznes nie odświeża automatycznie widoku operacji bankowych. Zmiany widoczne są dopiero po naciśnięciu przycisku F5 – Odśwież.

emSzmal 3:

<http://www.emszmal.pl/>

emSzmal 3 na Facebooku:

<http://fb.me/emSzmal>

Aktualizacja dokumentu: 2018-06-23