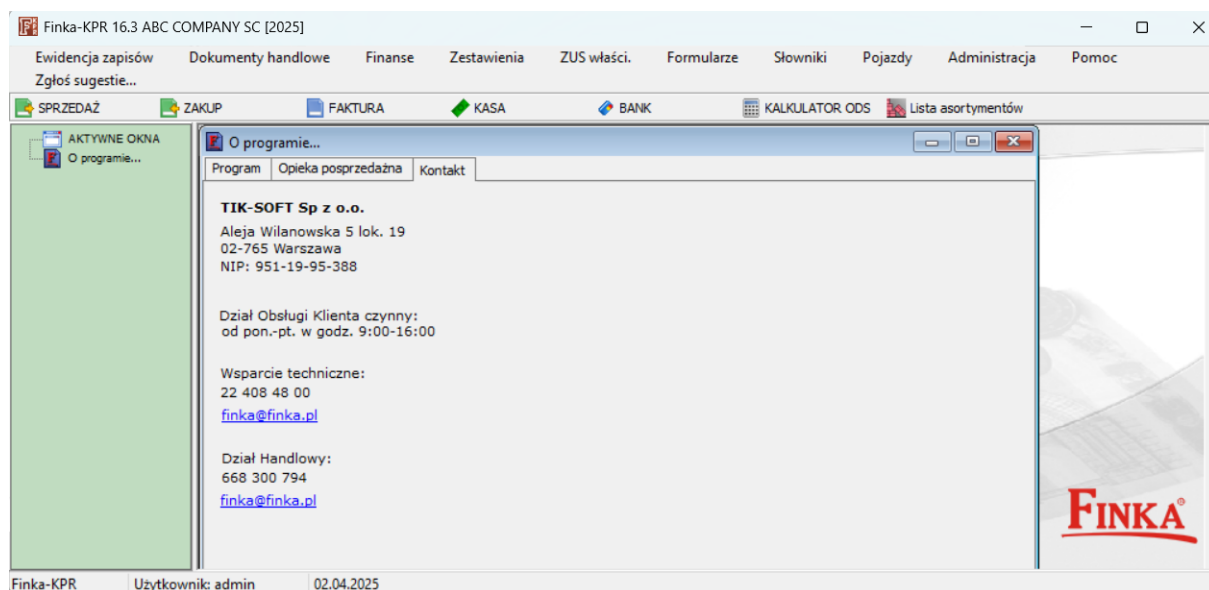


emSzmal 3: Eksport wyciągów bankowych do Finka FK \ KPR (plugin dostępny wraz z dodatkiem Biznes)

Zastosowanie

Rozszerzenie „Eksport wyciągów do Finka FK \ KPR” przeznaczone jest dla użytkowników programu „Finka FK \ KPR” stworzonego przez firmę TIK-SOFT Sp. z o.o..

Pozwala ono na automatyczny import wyciągów bankowych z systemu bankowości internetowej, wprost do modułu „Finanse” / „Konto” programu Finka FK \ KPR.



Jak to działa?

Zasada działania krok po kroku

1. Zasilenie pluginu w dane o operacjach bankowych (w sposób automatyczny lub ręczny – z udziałem użytkownika:
 - a) Import automatyczny z bankowości internetowej
Zaczekaj na samoczynne uruchomienie monitora rachunków lub przyspiesz jego wywołanie klikając na przycisk „Aktualizuj saldo na rachunku” w oknie „Moje rachunku”.
Pamiętaj o znaczeniu opcji „Monitoruj wybrany rachunek bankowy” oraz „Automatycznie pobieraj historię operacji” w ustawieniach rachunku.
 - b) Import ręczny z bankowości internetowej
Wywołaj okno importu operacji za pomocą opcji menu „Pobierz operacje z...” / „serwisu transakcyjnego”. Zaczekaj na pobranie nowych operacji.

Pamiętaj o zaznaczeniu opcji „Generuj notyfikacje dla pluginów” w prawym dolnym rogu okna przed rozpoczęciem operacji importu.

c) Import ręczny z pliku CSV/XML/MT940

Przejdź na zakładkę „Operacje na rachunkach”, a następnie zaczytaj wyciąg bankowy z pliku, wybierając opcję „Importuj operacje z...”/”z pliku CSV/XML/MT940”.

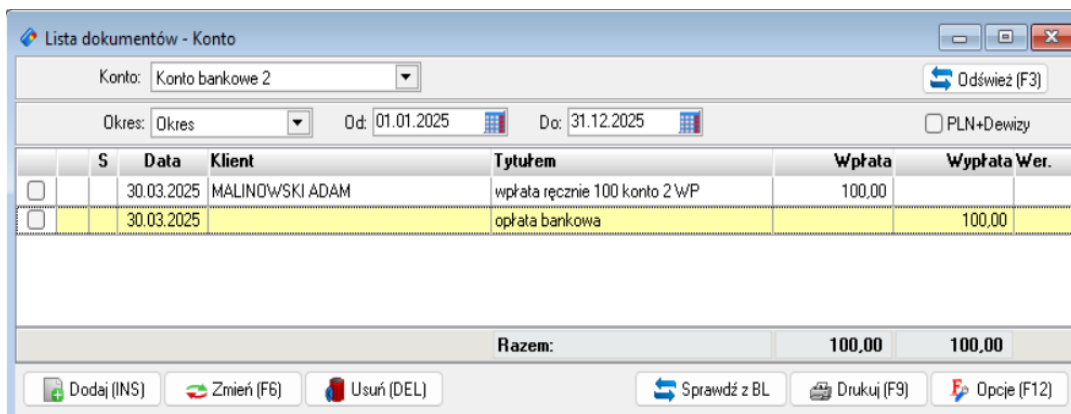
Również w tym przypadku pamiętaj o zaznaczeniu opcji „Generuj notyfikacje dla pluginów” w prawym dolnym rogu okna przed rozpoczęciem operacji importu.

d) Import ręczny na podstawie historii operacji

Odfiltruj i zaznacz wszystkie interesujące Cię operacje w oknie „Operacje na rachunkach”, a następnie wyślij je do pluginu za pomocą polecenia „Przełącz wybrane operacje do pluginu...”.

Możesz użyć tej opcji do przetestowania działania pluginu na fikcyjnym rachunku.

2. Dodanie nowych operacji „wpłata” / „wypłata” dla każdej zaimportowanej operacji, w powiązaniu do bazy kontrahentów danej firmy.



S	Data	Klient	Tytułem	Wpłata	Wypłata Wer.
<input type="checkbox"/>	30.03.2025	MALINOWSKI ADAM	wpłata ręcznie 100 konto 2 WP	100,00	
<input type="checkbox"/>	30.03.2025		opłata bankowa		100,00
Razem:				100,00	100,00

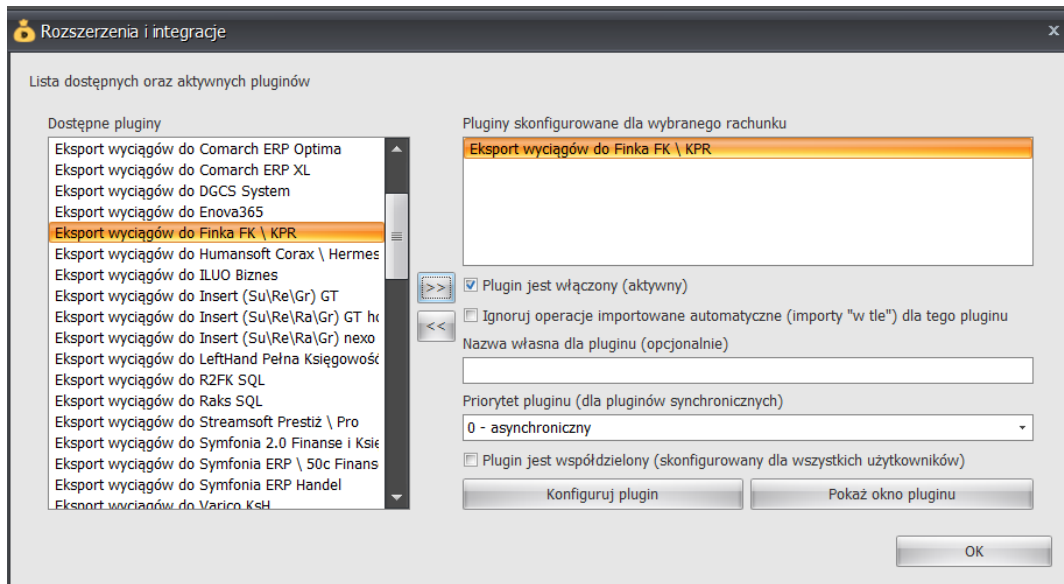
Konfiguracja pluginu

Uwaga: Do konfiguracji pluginu należy przystąpić po pobraniu archiwalnych operacji bankowych.

1. Uruchom aplikację emSzmalek 3.
2. Zaznacz konto bankowe, dla którego chcesz uruchomić proces automatycznego eksportu danych do programu Finka FK \ KPR.
3. Naciśnij przycisk <Konfiguracja pluginów> widoczny w głównym menu aplikacji, na zakładce „Moje rachunki”.



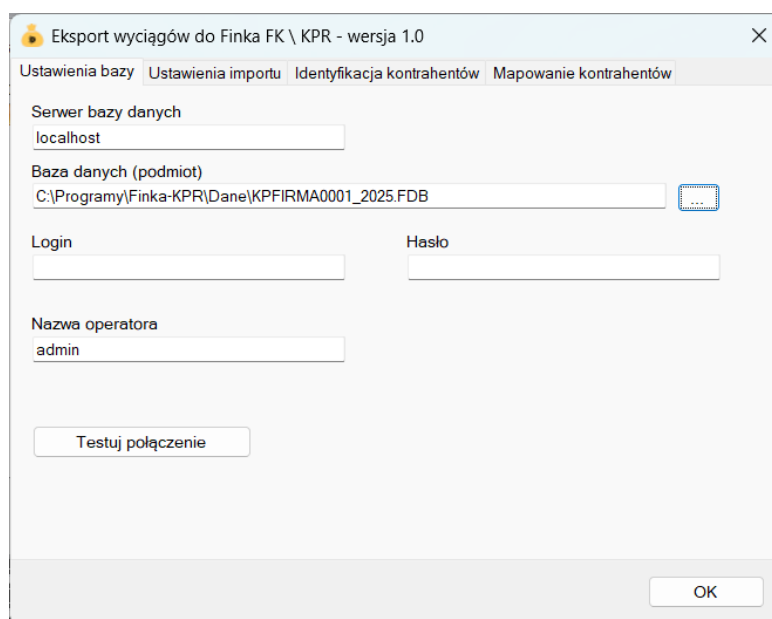
- Wybierz pozycję „Eksport wyciągów do Finka FK \ KPR” na liście dostępnych pluginów.
- Naciśnij przycisk >>, aby aktywować konfigurację pluginu.



- Dokonaj szczegółowej konfiguracji pluginu wg. opisu poniżej.
- Zadecyduj, czy plugin ma przetwarzać także operacje pochodzące z importów automatycznych (importów „w tle”).

Uwaga: poszczególne kroki należy powtórzyć dla każdego z rachunków, na których ma być uruchomiony automatyczny eksport danych. Plugin można przypisać wielokrotnie do tego samego rachunku w przypadku, gdy chcemy księgować te same operacje dla różnych podmiotów.

Konfiguracja połączenia z bazą danych programu Finka FK \ KPR



1. W okienku konfiguracji, w polach <Serwer bazy danych> i <Baza danych> podaj namiary na serwer bazy Firebird i ścieżkę do pliku z danymi twojej firmy (podmiotu).

Finka-KPR 16.3

FINKA KPR ver. 16.3

Administracja systemu

- Firma
- Użytkownicy
- Uprawnienia

Konfiguracja systemu

- Parametry połączenia**
- Parametry konta e-mail
- Licencje

Administracja baz danych

- Kopia danych
- Odtworzenie kopii danych
- Pełna aktualizacja
- Szybka aktualizacja
- Sprawdzenie wewnętrzne
- Optymalizacja baz danych

Ustawienia globalne

- Przypomnienia
- Tabele kursowe

Parametry:

Połączenie lokalne
 Połączenie sieciowe

Serwer: localhost

Port: 3054 Port Firebird 2.0:

Ścieżka: C:\Programy\Finka-KPR\Dane\

Info:

Wersja serwera: WI-V6.3.5.26952 Firebird 2.5

Plik bazy danych: C:\Programy\Finka-KPR\Dane\KPmain.fdb

Ilość połączeń

Jeśli serwer bazy Firebird działa na innym porcie niż domyślny (3050), podaj go po dwukropku za nazwą hosta (np. localhost:3054).

Uwaga: należy podać ścieżkę do pliku *.fdb konkretnej firmy, a nie pliku głównej bazy danych.

2. Pola <Login> i <Hasło> wypełnij danymi uwierzytelniającymi użytkownika bazodanowego (nie mylić z użytkownikiem aplikacji (operatorem aplikacji)).

W przypadku domyślnego loginu i hasła oba pola pozostaw niewypełnione.

3. W polu <Operator> podaj identyfikator użytkownika programu Finka, w imieniu którego odbywać się będzie import danych.

Finka-KPR: Logowanie

Logowanie

Dane użytkownika

Użytkownik : admin

Hasło :

Zmień hasło... Logowanie Anuluj

Inne ustawienia

Ustawienia importu

Eksport wyciągów do Finka FK \ KPR - wersja 1.0

Ustawienia bazy Ustawienia importu Identyfikacja kontrahentów Mapowanie kontrahentów

Numer rachunku docelowego
11 1111 1111 1111 1111 1111 1111

Importuj transakcje uznania

Importuj transakcje obciążenia

Importuj do pola 'tytułem' jedynie szczegóły płatności

Nadaj podany status po imporcie operacji bankowej Wyeksportowno do Finka KPR

Przypisz podaną grupę po imporcie operacji bankowej

OK

- Numer rachunku docelowego – numer rachunku bankowego zdefiniowanego w programie Finka FK \ KPR, na który mają być importowane operacje bankowe; jeśli jest on inny niż numer rachunku zdefiniowany w programie emSzm3
- Importuj transakcje uznania/obciążenia – pozwala określić, które z tych operacji mają być importowane do programu Finka FK \ KPR

- Importuj do pola 'tytułem' jedynie szczegóły płatności – w przypadku, gdy format importowanych danych pozwala na wyróżnienie pola „tytułem” z całościowego opisu transakcji bankowej, wówczas tylko zawartość tego pola zostanie zaimportowana do pola „tytułem”
- Przypisz grupę/Nadaj status po imporcie operacji bankowej – opcje te umożliwią oznaczanie wyeksportowanych operacji bankowych w programie emSzmale 3, poprzez przypisanie im podanego statusu/grupy

Identyfikacja kontrahentów

- Identyfikacja po numerze rachunku – przypisane kontrahenta odbędzie się na podstawie pasującego domyślnego numeru rachunku bankowego kontrahenta
- Identyfikacja na podstawie numeru dokumentu handlowego – przypisanie kontrahenta nastąpi na podstawie numeru faktury umieszczonego w tytule przelewu (**dotyczy:** Finka KPR)

Uwaga: numer dokumentu w tytule przelewu należy podawać z pominięciem spacji, np. „F/2/03/21”.

- Identyfikacja na podstawie numeru zamówienia – przypisanie kontrahenta nastąpi na podstawie numeru zamówienia od klienta / do dostawcy umieszczonego w tytule przelewu (**dotyczy:** Finka KPR)

Uwaga: numer zamówienia w tytule przelewu należy podawać z pominięciem spacji, np. „Z/2/03/21”

- Identyfikacja na podstawie identyfikatora własnego – przypisanie kontrahenta nastąpi w przypadku dopasowania ciągu znaków o określonym formacie umieszczonym w opisie przelewu do tego samego ciągu znaków umieszczonego w polu „uwagi” dokumentu handlowego (**dotyczy:** Finka KPR)

Identyfikacja po identyfikatorze własnym wymaga podania właściwie skonstruowanego wyrażenia regularnego. **Musi ono jednoznacznie określać fragment tekstu z opisu przelewu.**

Przykłady:

Opis przelewu: „PID: a1111111-4904-11eb-b024-f75c6d69ac61”

Wyrażenie regularne: „[0-9a-fA-F]{8}\-[0-9a-fA-F]{4}\-[0-9a-fA-F]{12}”

Identyfikator poszukiwany w polu „uwagi”: „a1111111-4904-11eb-b024-f75c6d69ac61”

Opis przelewu: „Zamówienie ze sklepu nr 1234 od: nick1258; za pobraniem; ”

Wyrażenie regularne: „od: (?<identyfikator>\S+);”

Identyfikator poszukiwany w polu „uwagi”: „nick1258”

Przykłady dla numerów listów przewozowych:

InPost (24-cyfry): „\b\d{24}\b”

DPD (13-cyfr zakończonych literą U): „\b\d{13}U\b”

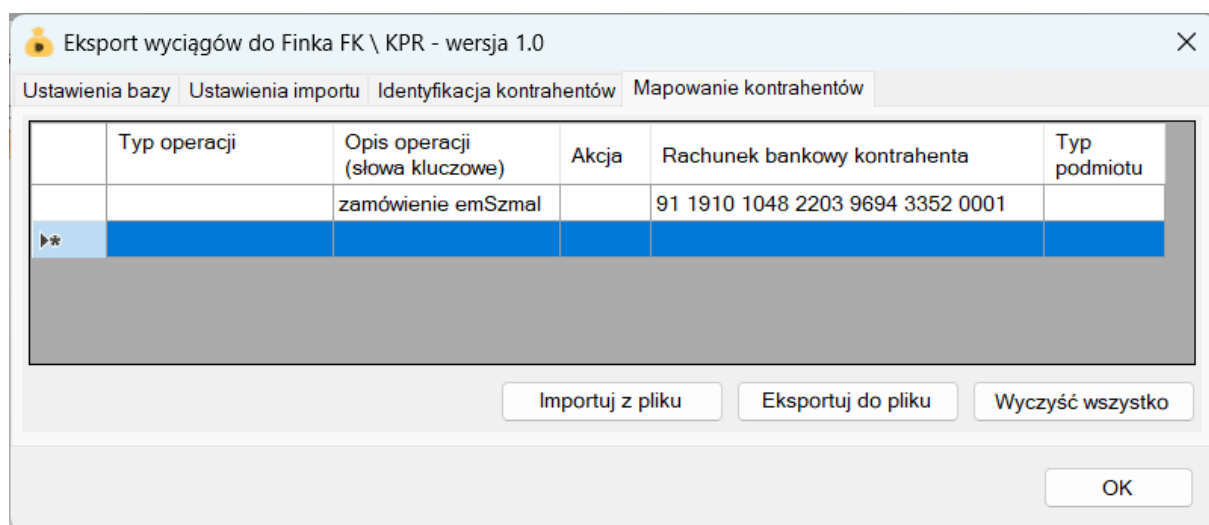
Poczta Polska (20-cyfr): „\b\d{20}\b”

Uwaga: identyfikator własny nie może występować na więcej niż jednym dokumencie.

- Identyfikacja po nazwie firmy - przypisanie kontrahenta odbędzie na podstawie pełnej / skróconej nazwy kontrahenta
- Identyfikacja po danych osoby fizycznej – przypisanie kontrahenta odbędzie na podstawie imienia i nazwiska umieszczonego w opisie przelewu
- Identyfikacja po numerze NIP kontrahenta – przypisanie kontrahenta nastąpi, gdy w tytule przelewu pojawi się numer NIP kontrahenta
- Identyfikacja po adresie e-mail – pozwala zidentyfikować płatność na podstawie adresu poczty elektronicznej występującym w treści płatności

W wypadku gdy dane kontrahenta nie będą unikatowe to nie zostanie dokonane żadne przypisanie.

Mapowanie kontrahentów



Mapowanie kontrahentów pozwala na identyfikację kontrahentów na podstawie podanych przez użytkownika słów kluczowych albo po typie operacji (lub obu tych parametrach jednocześnie). W momencie, gdy plugin znajdzie wszystkie wymienione słowa w opisie operacji bankowej (ich kolejność nie jest istotna) lub typ operacji bankowej będzie pasował do tego podanego w konfiguracji pluginu, to wówczas przypisze ją do kontrahenta ze zdefiniowanym w programie numerem rachunku bankowego (rachunek może być fikcyjny).

Dodatkowo kolumna „typ operacji” może posłużyć do określenia wymaganego znaku operacji – znak plus (+) dla operacji na kwotę ≥ 0 oraz znak minus (-) dla operacji z kwotą < 0 . Znaki te mogą występować samodzielnie lub na początku właściwego typu operacji, np. „+Przelew elixir” lub „-Przelew elixir”.

Aby do wszystkich importowanych operacji (lub wszystkich pozostałych) przypisać jednego i tego samego kontrahenta należy w polach typ operacji i słowa kluczowe wpisać gwiazdkę (*).

Ograniczenia i uwagi

Przed pierwszym importem należy zdefiniować „konta bankowe” w programie Finka FK \ KPR moduł „Słowniki->Pozostałe->Kasy i konta bankowe”.



Uwaga: W chwili obecnej możliwy jest tylko import z rachunków w walucie „PLN”.

Program Finka FK \ KPR nie odświeża automatycznie widoku wyciągów - zmiany widoczne są dopiero po naciśnięciu przycisku „Odśwież”.

emSzmaj 3:

<http://www.emszmaj.pl/>

emSzmaj 3 na Facebooku:

<http://fb.me/emSzmaj>

Aktualizacja dokumentu: 2025-07-13