

## emSzmalek 3: Automatyczne księgowanie płatności za faktury w serwisie CentrumFaktur.pl (plugin dostępny wraz z dodatkiem Biznes)

### Zastosowanie

Rozszerzenie to przeznaczone jest dla użytkowników serwisu do wystawiania faktur - CentrumFaktur.pl.

Pozwala ono zautomatyzować proces wprowadzania informacji o płatnościach za faktury, na podstawie operacji bankowych pobranych bezpośrednio z serwisu bankowości internetowej Twojego banku.

### Jak to działa?

Zasada działania pluginu jest prosta.

Informacje o wpłatach otrzymywanych na wybrane konto bankowe trafiają do pluginu.

Tam na podstawie kwoty wpłaty oraz opisu przelewu program dokonuje automatycznego dopasowania nowych płatności do nieopłaconych faktur sprzedaży wystawionych w serwisie CentrumFaktur.pl.

Dopasowane faktury zyskują status „opłaconych”.

### Zasada działania krok po kroku

1. Automatyczny (lub ręczny) import informacji o nowych płatnościach z wybranych kont bankowych (standardowa czynność programu emSzmalek 3).

- a) Import automatyczny z bankowości internetowej

Zaczekaj na samoczynne uruchomienie monitora rachunków lub przyspiesz jego wywołanie klikając na przycisk „Aktualizuj saldo na rachunku” w oknie „Moje rachunki”.

Pamiętaj o znaczeniu opcji „Monitoruj wybrany rachunek bankowy” oraz „Automatycznie pobieraj historię operacji” w ustawieniach rachunku.



- b) Import ręczny z bankowości internetowej

Wywołaj okno importu operacji za pomocą opcji menu „Pobierz operacje z...” / „serwisu transakcyjnego”. Zaczekaj na pobranie nowych operacji.

Pamiętaj o zaznaczeniu opcji „Generuj notyfikacje dla pluginów” w prawym dolnym rogu okna przed rozpoczęciem operacji importu.

c) Import ręczny z pliku CSV/XML/MT940

Przejdź na zakładkę „Operacje na rachunkach”, a następnie zaczytaj wyciąg bankowy z pliku, wybierając opcję „Importuj operacje z...” z pliku CSV/XML/MT940”.

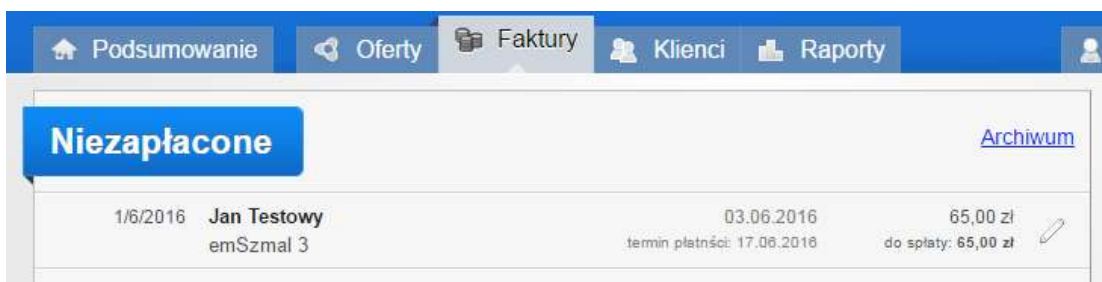
Również w tym przypadku pamiętaj o zaznaczeniu opcji „Generuj notyfikacje dla pluginów” w prawym dolnym rogu okna przed rozpoczęciem operacji importu.

d) Import ręczny na podstawie historii operacji

Odfiltruj i zaznacz wszystkie interesujące Cię operacje w oknie „Operacje na rachunkach”, a następnie wyślij je do pluginu za pomocą polecenia „Przełącz wybrane operacje do pluginu...”.

Możesz użyć tej opcji do przetestowania działania pluginu na fikcyjnym rachunku.

2. Pobranie przez plugin informacji o nieopłaconych fakturach sprzedaży z serwisu księgowości internetowej CentrumFaktur.pl.



Niezapłacone		Archiwum	
1/6/2016	Jan Testowy emSzm3	03.06.2016 termin płatności: 17.06.2016	65,00 zł do spłaty: 65,00 zł

3. Zarejestrowanie nowych rozliczeń dla faktur, dla których odnaleziono pasujące płatności.



4. Przypisanie zdefiniowanego opisu oraz statusu / grupy operacji w programie emSzm3 do płatności, którą udało się skojarzyć z wystawionym dokumentem księgowym.

№	Data operacji	Kolejność w dacie	Kwota	Saldo po operacji	Opis operacji	Grupa operacji	Notatka
Data księgowania: 2016-06-01							
>	2016-06-01	1	65,00	0,00	Jan Kowalski za fakturę 1/6/2016	Zaksięgowano w CentrumFaktur	147511 2016-06-01 00:00:00 1/6/2016 65,00 Jan Testowy Testowy

## Konfiguracja pluginu

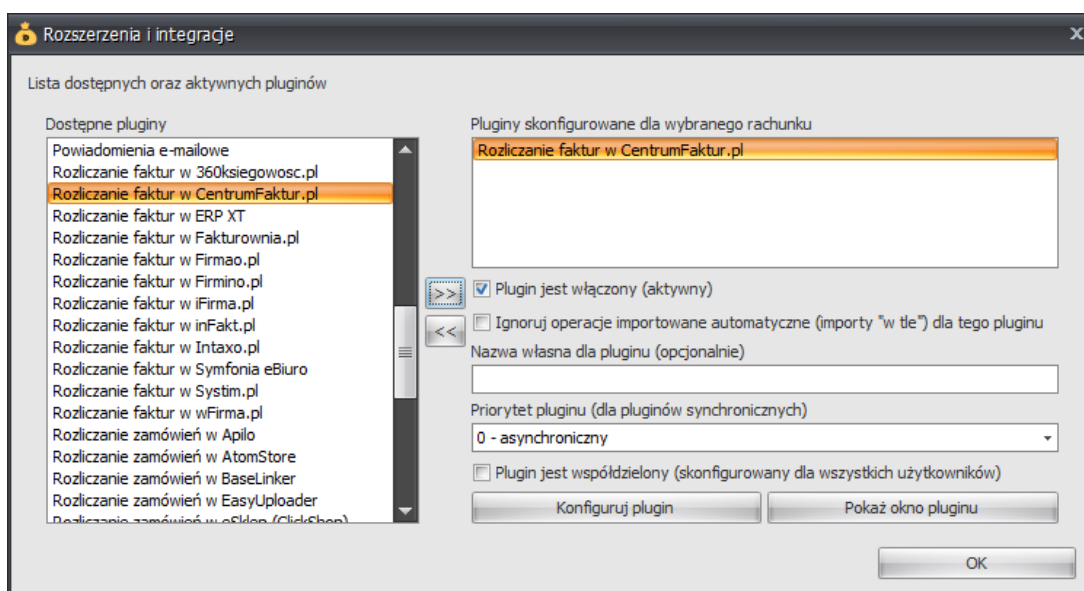
**Uwaga:** Do dalszej konfiguracji pluginu należy przystąpić dopiero po pobraniu archiwalnych operacji bankowych z właściwego rachunku bankowego.

Na starcie, możesz przetestować działanie pluginu na fikcyjnym rachunku (niepowiązany z żadnym bankiem). Każda ręcznie dodana transakcja będzie również trafiała do pluginu. Pamiętaj tylko o spreparowaniu właściwego opisu i kwoty operacji oraz zaznaczeniu opcji „Generuj notyfikację dla pluginów”.

1. Uruchom aplikację emSzmalek 3.
2. Zaznacz rachunek, dla którego chcesz uruchomić automatyczne księgowanie płatności w serwisie CentrumFaktur.pl.



3. Naciśnij przycisk <Konfiguracja pluginów> widoczny w głównym menu aplikacji, na zakładce „Moje rachunki”.
4. Wybierz pozycję „Rozliczanie faktur w CentrumFaktur.pl” z listy dostępnych rozszerzeń.



5. Naciśnij przycisk >>, aby aktywować plugin „Rozliczanie faktur w CentrumFaktur.pl” i wyświetlić okno konfiguracji tego dodatku.

Autoksięgowanie faktur w CentrumFaktur.pl - wersja 1.4

Ustawienia API | Ustawienia księgowania | Identyfikacja płatności

Ustawienia API

Adres API:

Uwierzytelnianie

Login:

Hasło:

Testuj połączenie

Loguj informacje diagnostyczne

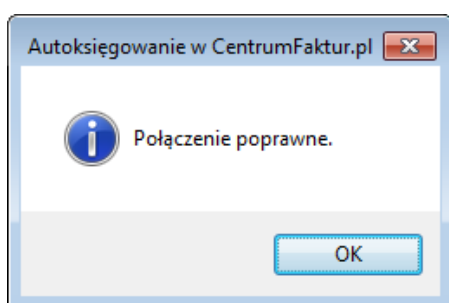
OK

6. Dokonaj szczegółowej konfiguracji rozszerzenia wg. opisu poniżej.

**Uwaga:** poszczególne kroki należy powtórzyć dla każdego z rachunków, na których chcemy uruchomić automatyczne księgowanie płatności.

## Konfiguracja połączenia z API CentrumFaktur.pl

1. W polu <Adres API> podaj adres swojej aplikacji.
2. Pola <Login> i <Hasło> wypełnij danymi uwierzytelniającymi do serwisu CentrumFaktur.pl.
3. Wykonaj test poprawności konfiguracji klikając na przycisk „Testuj połączenie”.



## Inne ustawienia

Od poniższych ustawień zależy skuteczność księgowania płatności za faktury.

The screenshot shows a dialog box titled "Rozliczanie faktur w CentrumFaktur.pl - wersja 1.7" with three tabs: "Ustawienia API", "Ustawienia rozliczeń" (selected), and "Identyfikacja płatności".

Under the "Ustawienia rozliczeń" tab, the following settings are visible:

- Tolerancja nadpłaty: 0,00
- Tolerancja niedopłaty: 0,00
- Rozliczaj faktury z ostatnich (dni): 14
- Dozwolone prefiksy faktur (opcjonalnie): [Empty text box]
- Przypisz w programie emSzmal podaną grupę dla rozliczonych operacji: [Empty text box]
- Przypisz w programie emSzmal podany status dla rozliczonych operacji: Rozliczono w CentrumFaktur.pl
- Przypisz w programie emSzmal notatkę dla rozliczonych operacji wg formatu: IdFaktury DataFaktury NumerFaktury KwotaFaktury IdKlienta NazwaKlienta
- Wyślij e-mail informujący klienta o zarejestrowaniu wpłaty
- Loguj informacje diagnostyczne
- OK button

**Uwaga:** Jeśli użytkownik wypełni pole „dozwolone prefiksy faktur” symbolami dokumentów, które mają być przetwarzane przez integrację, np. „FS,PA”, wówczas plugin będzie akceptował numery faktur bez wymienionych symboli w tytułach przelewów.

### Identyfikacja płatności

The screenshot shows a dialog box titled "Rozliczanie faktur w CentrumFaktur.pl - wersja 1.4" with three tabs: "Ustawienia API", "Ustawienia księgowania", and "Identyfikacja płatności" (selected).

Under the "Identyfikacja płatności" tab, the following settings are visible:

- Identyfikuj po nazwie kontrahenta
- Identyfikuj po nazwisku
- Identyfikuj po numerze faktury
- Wymagaj podania numeru faktury w tytule przelewu
- Loguj informacje diagnostyczne
- OK button

Identyfikacja płatności za faktury odbywa się na podstawie kwoty wpłaty, która musi być zgodna z kwotą faktury oraz jednej z możliwych opcji identyfikacji:

- identyfikacja po nazwie kontrahenta – odbywa się na podstawie imienia i nazwiska lub nazwy firmy odczytanej z danych faktury;

**Uwaga:** aby ułatwić integracji identyfikację po nazwie firmy, zaleca się stosowanie skrótów form organizacji spółek.

- identyfikacja po nazwisku – w tym przypadku wymagana jest zgodność co do samego nazwiska (imię kontrahenta nie będzie brane pod uwagę); opcja nie powinna być włączana, gdy kwoty faktur są powtarzalne wśród różnych klientów o tym samym nazwisku;

- identyfikacja po numerze faktury – pozwala zidentyfikować płatność na podstawie numeru faktury.

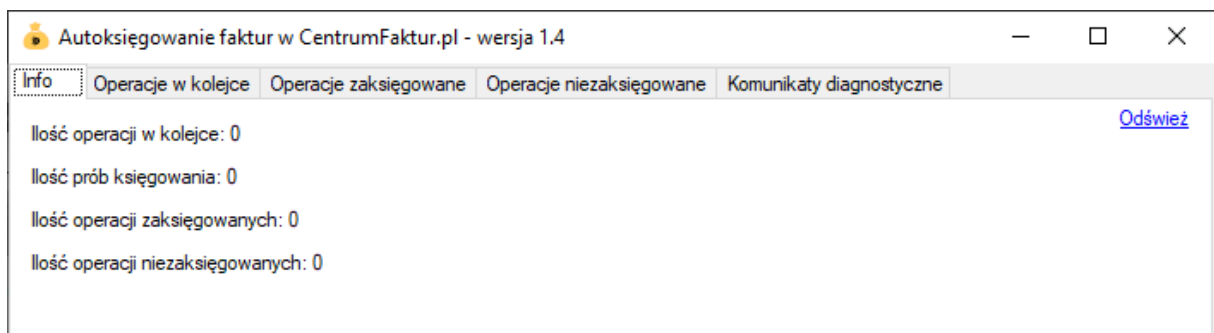
**Uwaga:** jeśli zaznaczono opcję „wymagaj podania numeru faktury w tytule przelewu”, to numer faktury staje się obowiązkowym elementem identyfikacji płatności (obok warunku na kwotę płatności/faktury).

**Uwaga:** numer faktury, jeśli jest wymagany, musi pojawić się w polu „tytułem” płatności w formacie zgodnym z tym prezentowanym na liście faktur do rozliczenia w podglądzie pluginu.

**Uwaga:** zawsze należy włączać jedynie, te opcje, które mogą zapewnić jednoznaczną identyfikację płatności.

## Podgląd działania rozszerzenia

Podgląd działania pluginu można włączyć klikając na przycisk „Pokaż okno pluginu” w oknie konfiguracji rozszerzeń aplikacji.



Na kolejnych zakładkach okna podglądu pluginu prezentowane są:

- „Operacje / faktury w kolejce” – w górnej części zakładki widnieją płatności przekazane do pluginu, które oczekują na proces księgowania; w dolnej zaś – zobaczymy listę nieopłaconych faktur oczekujących na księgowanie

- „Operacje rozliczone” – w górnej części widnieją płatności, które pomyślnie rozliczyły fakturę; w dolnej – pasujące do nich faktury (po wybraniu danej płatności podświetlona zostanie pasująca rozliczona faktura)

- „Operacje nierozliczone” – zawiera listę płatności, których nie udało się dopasować do nieopłaconych faktur i które nie będą ponownie procesowane przez plugin

Informacje prezentowane w podglądzie pluginu dostępne są tylko do czasu wyłączenia aplikacji.

**Uwaga:** Aby dowiedzieć się, czemu dana płatność nie została dopasowana do faktury, należy użyć opcji "pokaż ścieżkę księgowania" na zakładce „operacje nierozliczone” w podglądzie pluginu.

Id nierozliczonej operacji  Id faktury z kolejki

## Ograniczenia i uwagi

Zaleca się stosowanie jak najkrótszego okresu dla przetwarzanych faktur.

emSzmal 3:

<http://www.emszmal.pl/>

emSzmal 3 na Facebooku:

<http://fb.me/emSzmal>

Ostatnia aktualizacja dokumentu: 2023-09-21